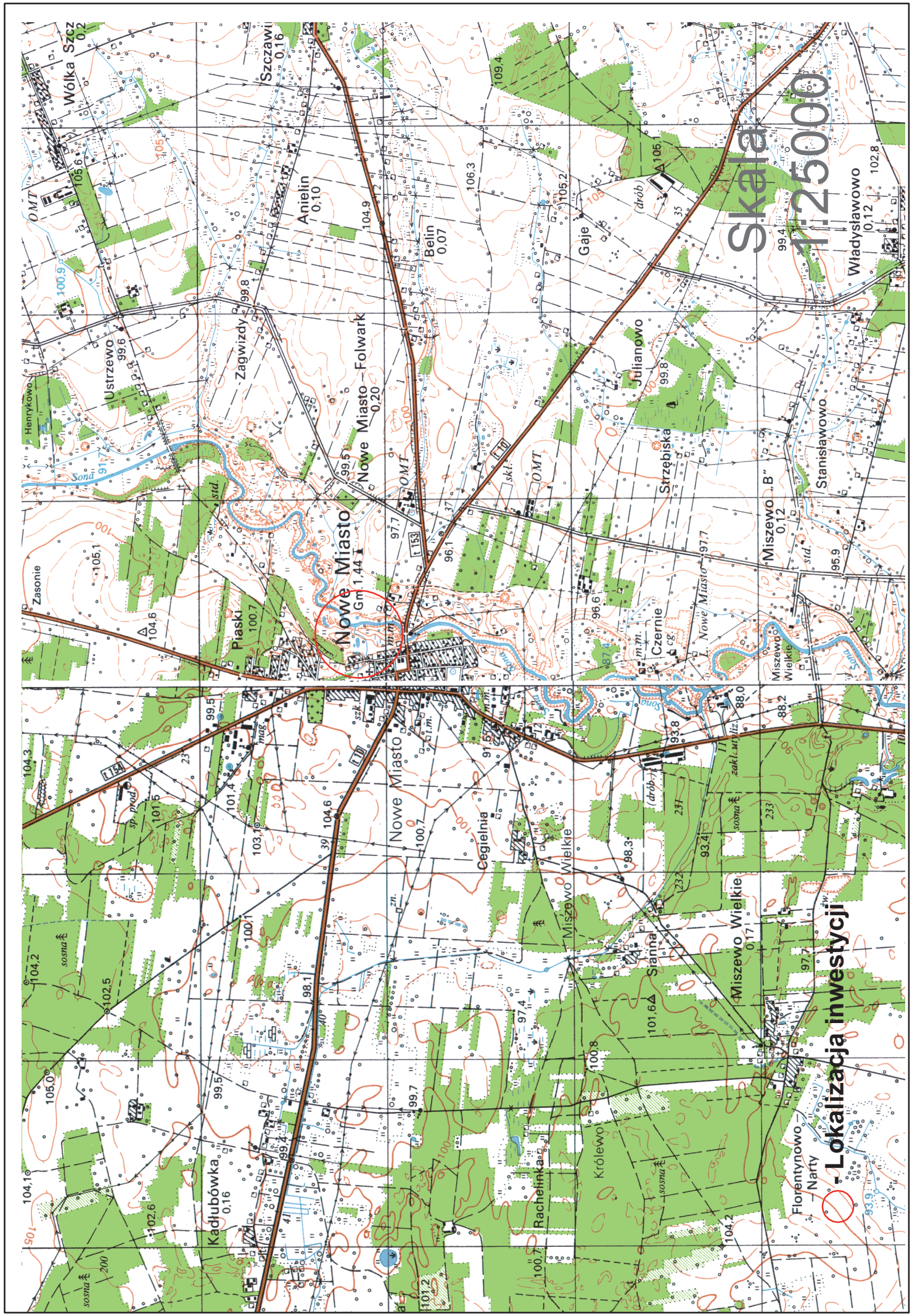


INWESTOR			
GMINA NOWE MIASTO UL. APTECZNA 8 , 09-120 NOWE MIASTO			
JEDNOSTKA PROJEKTOWA			
P.H.U. „DROG – POL II” s.c. Poświętne ul. Podmiejska 7, 09-100 Płońsk			
OBIEKT			
TEREN ZALEWU W NOWYM MIEŚCIE			
ZADANIE INWESTYCYJNE			
PRZEBUDOWA I WYPOSAŻENIE TERENU NAD ZALEWEM NOWOMIEJSKIM			
Działki nr: 999/4, 639/2, 638/2, 637/16, 637/17, 997/7, 999/6			
TEMAT OPRACOWANIA			
DOKUMENTACJA OPISOWO - KOSZTRYSOWA			
Stanowisko	Imię i nazwisko	Uprawnienia	Podpis
PROJEKTANT:	inż. PAWEŁ SZYMAŃSKI	MAZ/0191/ZOOD/11	
PROJEKTANT:	mgr inż. Anna Andrysiak - Szymańska	NOT SITO 282/2010	
WSPÓŁPRACA:	inż. KAMIL KRZESZEWSKI		
SPRAWDZAJĄCY:	ZYGMUNT WIERZBICKI	WZDP 677/66	

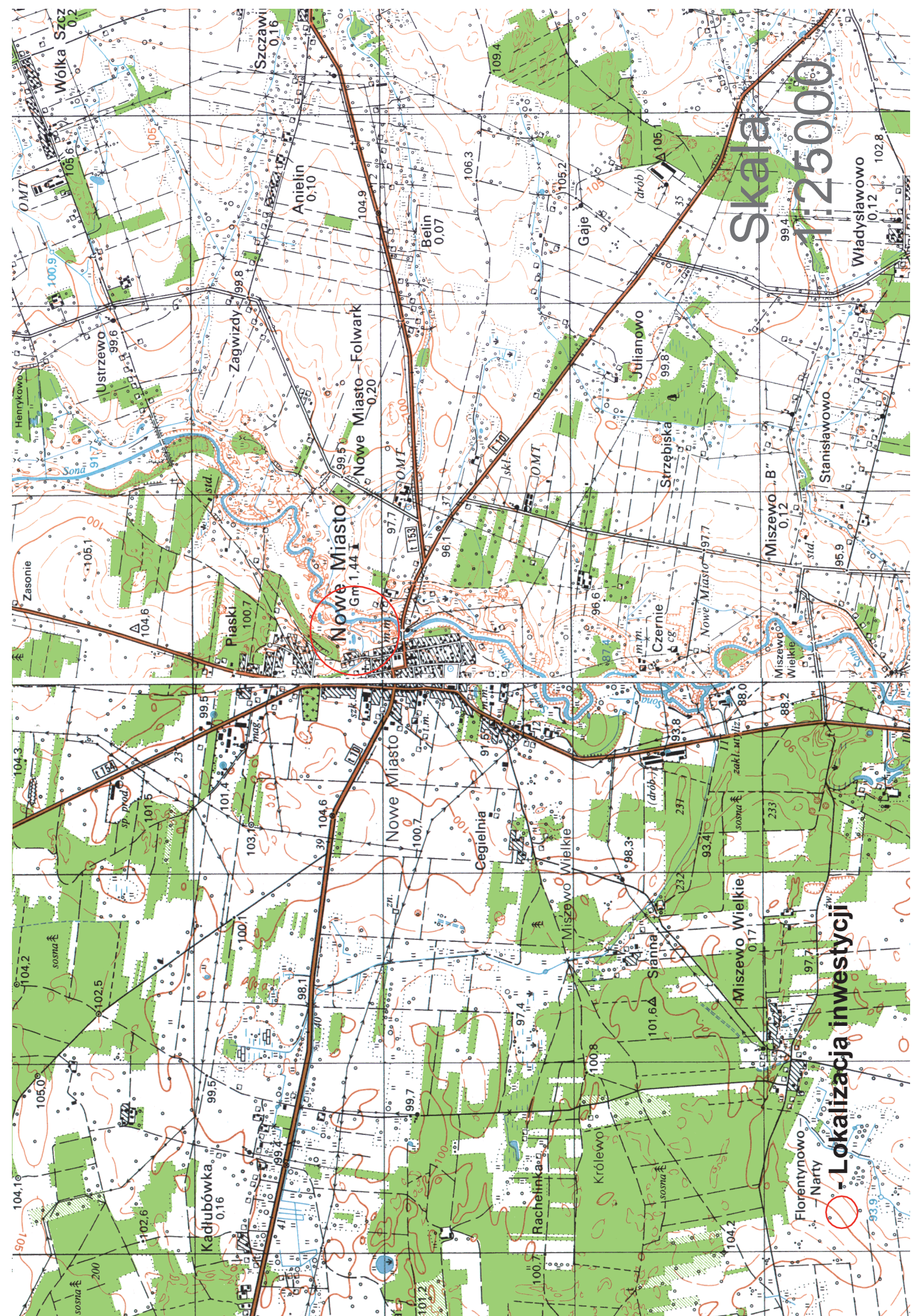
28 PAŹDZIERNIKA 2011 r



Skala
1:25000

Nowe Miasto
Gm 1,44
0,20

-Lokalizacja inwestycji



Florentynowo - Narty

Miszewo Wielkie

Stanna

Królewo

Rachelinka

Kadlubówka

Zagwizdy

Belin

Anielin

Ustrzewo

Wólka Szcz

Szczawli

Strzebiska

Zasonie

Władysławowo

Miszewo B

Stanisławowo

Julianowo

Gaje

Belin

Anielin

Ustrzewo

Wólka Szcz

Szczawli

Strzebiska

Zasonie

Henrykowo

Wólka Szcz

Henrykowo

OPIS TECHNICZNY

1. WSTĘP

1.1. Przedmiot opracowania

Wykonanie dokumentacji opisowo – kosztorysowej „Przebudowa i wyposażenie terenu nad zalewem Nowomiejskim” ma na celu podniesienia atrakcyjności inwestycyjnej, turystycznej i rekreacyjnej regionu.

1.2. Cel opracowania

Celem opracowania jest promocja i podniesienie prestiżu gminy oraz określenie zakresu prac na planowanej inwestycji.

1.3. Podstawa opracowania

- Umowa pomiędzy Inwestorem a Wykonawcą
- Mapa w skali 1:1000
- Warunki techniczne i uzgodnienia.
- Wytyczne realizacyjne Inwestora
- Pomiary w terenie
- Obowiązujące normy, wytyczne i literatura techniczna

1.4. Formalne podstawy opracowania

- Ustawa z dn. 7 lipca 1994 r. Prawo Budowlane (Dz. U. Nr 89 poz. 414 z późniejszymi zmianami).
- Rozporządzenie Ministra Infrastruktury z dn. 3 lipca 2003 r. w sprawie szczegółowego zakresu i formy projektu budowlanego (Dz. U. Nr 120, poz. 1133).

1.5. Lokalizacja inwestycji

Planowana inwestycja zlokalizowana jest na działkach : 999/4, 639/2, 638/2, 637/16, 637/17, 997/7, 999/6 w miejscowości Nowe Miasto nad rzeką Soną, powiat płoński, województwo mazowieckie.

2. PRZEDMIOT I ZAKRES INWESTYCJI

2.1. Przedmiot inwestycji

Przedmiotem inwestycji jest zagospodarowanie i poprawa infrastruktury wokół Zalewu Nowomiejskiego w celu podniesienia atrakcyjności inwestycyjnej, turystycznej i rekreacyjnej terenu, a co za tym stoi również gminy Nowe Miasto.

2.2. Zakres inwestycji

Inwestycja objęta niniejszym opracowaniem polegać będzie na wykonaniu nowych nasadzeń, odtworzenie terenu do gry w piłkę siatkową oraz wymianę stolików i ławek w części rekreacyjno – odpoczynkowej.

Nasadzenia powinny być prowadzone pod nadzorem osoby wyznaczonej przez Zamawiającego w oparciu o zestawienie sadzonek załączonych do opracowania.

Zakres inwestycji obejmuje:

- roboty przygotowawcze,
- roboty rozbiórkowe istniejących urządzeń małej architektury,
- wyrównanie terenu z rozścieleniem z kruszywa naturalnego na boiskach,
- utwardzenie nawierzchni z kostki betonowej brukowej w formie chodników oraz zjazdu,
- nasadzenia,
- wymiana stolików i ławek.

2.3. Stan istniejący

Teren położony nad zalewem jest częściowo zagospodarowany, istniejące ciągi komunikacyjne tj: ścieżka pieszo – rowerowa oraz miejsca postojowe stanowią ważny element zagospodarowania terenu. Rosnące drzewa tworzą nieuporządkowane rzędy jednocześnie ograniczają oświetlenie z zlokalizowanych wzdłuż ścieżki pieszo – rowerowej lamp.

Boiska do gry w piłkę plażową nie spełniają roli do jakiej powstały, nierówna nawierzchnia, materiał organiczny w zanieczyszczonym piasku oraz zniszczone słupki z siedziskami dla sędziów, wymuszają na Zamawiającym wykonanie nowych boisk i wyposażenie.

Boisko do gry w kosza posiada nawierzchnię bitumiczną w stanie dobrym stanowiącą jednocześnie plac dla publiczności zgromadzonej przed sceną dla występujących zespołów muzycznych.

W obrębie terenu rekreacyjnego zlokalizowanych jest kilka miejsc do palenia ognisk, wyznaczonych z betonowych kręgów.

3.ROZWIĄZANIA PROJEKTOWE

Mając na uwadze powierzchnię terenu do zagospodarowania i dostosowanie nowych rozwiązań do istniejącego ciągu komunikacyjnego, a także miejsc parkingowych zastosowano takie rozwiązania, które nie zmieniają układu istniejących lokalizacji a jedynie wkomponuje się w rzeczywistość podnosząc jednocześnie estetykę, wprowadzając kolorystykę nowych urządzeń i co najważniejsze zwiększając bezpieczeństwo wszystkich użytkowników tego terenu.

Zakup nowych ławek wraz ze stolikami oraz zadaszeniem wzdłuż istniejącego chodnika spowoduje chęć spędzenia czasu i spożycia posiłku. Ławki nowego typu rozmieszczone będą na całym terenie, tam gdzie zlokalizowane są inne urządzenia oraz boiska z przeznaczeniem na odpoczynek i relaks.

Boisko do gry w siatkówkę plażową, potrzebuje przestrzeni dlatego też znajduje się w centralnej części nieopodal istniejącego boiska do koszykówki jak i sceny. Chcąc umożliwić dostęp do terenu rekreacyjno – wypoczynkowego w bezpieczny sposób od strony ulicy Tatarskiej zaprojektowano schody prowadzące na teren zalewu.

W ramach odtworzenia kąpieliska przewiduje się plaże do leżakowania, w tym celu należy dokonać wymiany piasku na głębokość 0,50 m na piasek płukany. Zapewnione będą pomieszczenia sanitarno – higieniczne przenośne, tymczasowe ze względu na małą wielkość plaży oraz sezonowość korzystania.

Nowoprojektowane chodniki ograniczone obrzeżem betonowym 8x30cm oraz wjazd ograniczony krawężnikiem 15x30cm dostosowane są wysokościowo do powierzchni terenu tak, aby stanowiły jak najmniejsze przeszkody dla pieszych użytkowników dorosłych, a najbardziej dzieci.

Konstrukcja chodników:

- | | |
|------------------------------------|------------|
| a) kostka betonowa brukowa | gr. 6 cm, |
| b) podsypka cementowo-piaskowa 1/4 | gr. 3 cm, |
| c) podbudowa z pospółki | gr. 10 cm, |
| d) warstwa odsączająca z piasku | gr. 10 cm. |

Konstrukcja zjazdu:

- | | |
|------------------------------------|------------|
| a) kostka betonowa brukowa | gr. 8 cm, |
| b) podsypka cementowo-piaskowa 1/4 | gr. 3 cm, |
| c) podbudowa z pospółki | gr. 20 cm, |
| d) warstwa odsączająca z piasku | gr. 15 cm. |

Całość prac zwieńczy zaprojektowana w tym celu zieleń oraz nasadzenia dobrane jakościowo dla tego typu terenów zgodnie z załączonym wykazem.

W założeniach projektu przyjęto, by roślinność wokół zalewu tworzyła naturalną szatę korespondującą z otoczeniem. Jednocześnie w uwagi na fakt, że teren rekreacyjny jest użytkowany głównie w okresie od wiosny do jesieni starano się tak dobrać rośliny, by były one zmienne i atrakcyjne przez ten okres. Dominować będą rośliny charakterystyczne dla terenów nadwodnych, a więc z drzew wierzby i śliwy wiśniowe o pokroju „płaczącym” a wśród krzewów i bylin, te które mają ozdobne kwiaty i liście w czasie od wiosny do jesieni. Roślin iglastych przewidziano stosunkowo niewiele, głównie w celu uzupełnienia kompozycji rabat bylinowych.

4. OCHRONA ŚRODOWISKA.

Realizacja inwestycji pn; „Przebudowa i wyposażenie terenu nad zalewem Nowomiejskim”, nie ma żadnego wpływu i oddziaływania na istniejące środowisko. Nie zwiększy również emisji substancji szkodliwych dla środowiska i zdrowia ludzi a podniesie atrakcyjność inwestycyjną, turystyczną i rekreacyjną regionu. Przewidziane do użycia materiały budowlane powinny odpowiadać Polskim Normom i posiadać aprobaty techniczne.

4.1. Warunki ochrony środowiska

Zgodnie z Rozporządzeniem Rady Ministrów z dnia 24 września 2002 r. w sprawie określenia rodzajów przedsięwzięć mogących znacząco oddziaływać na środowisko oraz szczegółowych kryteriów związanych z kwalifikowaniem przedsięwzięć do sporządzania raportu o oddziaływaniu na środowisko (Dz.U. z 2002r. Nr 179, poz. 1490), inwestycja nie zaliczona jest do przedsięwzięć mogących znacząco oddziaływać na środowisko i wymagających wykonania raportu oddziaływania na środowisko.

4.2. Ochrona dziedzictwa kulturowego i zabytków.

Na obszarze zamierzenia budowlanego, ani w jego bezpośrednim sąsiedztwie, nie występują obiekty wpisane do rejestru zabytków ani obiekty kultury współczesnej.

4.3. Technologia robót

Technologię robót oraz wymagania dotyczące materiałów, sprzętu, transportu, obmiarów, badań laboratoryjnych, warunków odbioru przedstawiono w Szczegółowych Specyfikacjach Technicznych.

5. UWAGI

Punkty osnowy geodezyjnej zabezpieczyć przed naruszeniem i przykryciem nawierzchnią trwałą. Nadzór nad zabezpieczeniem zlecić uprawnionej jednostce wykonawstwa geodezyjnego. W przypadku stwierdzenia przez jednostkę nadzorującą konieczności przeniesienia punktu geodezyjnego poza pas drogowy – uzyskać szczegółowe warunki przeniesienia z Powiatowego Ośrodka Dokumentacji Geodezyjnej i Kartograficznej w Płońsku. Punkty osnowy geodezyjnej podlegają ochronie zgodnie z art. 15 ustawy z dn. 17.05.1989r. Prawo geodezyjne i kartograficzne (jedn. tekst Dz. U. z 2000r. nr 100, poz. 1086 z późn. zmianami).

Rewitalizacja terenu rekreacyjnego nad Zalewem w Nowym Mieście

PROJEKT ZIELENI

1.DANE OGÓLNE:

1.1. Podstawa opracowania:

Umowa nr 1/10/2011 z dnia 10.10.2011 zawarta między firmą P.H.U. DROG- POL II s.c. Poświętne, ul. Podmiejska 7, 09-100 Płońsk a mgr inż. Anną Andrysiak-Szymańską, zam. 05-092 Łomianki , ul. Spokojna 9, Tel. (22)663-19-64; 602-232-806

1.2. Nazwa i adres obiektu:

Teren rekreacyjny wokół Zalewu w Nowym Mieście.

1.3.Podstawowe materiały wyjściowe wykorzystane w opracowaniu:

-Mapa sytuacyjno projektowa obejmująca zalecony teren , w skali 1:1000

-Wizja lokalna i materiały fotograficzne

1.4. Zalecenia ogólne:

Certyfikaty , atesty, normy:

Wszystkie materiały, instalowane maszyny i urządzenia muszą posiadać odpowiednie certyfikaty i atesty dopuszczenia do stosowania na rynku polskim od odpowiednich instytucji , a materiał roślinny musi odpowiadać normom Polskiego Komitetu Normalizacji Miar i Jakości– zgodnie z obowiązującymi przepisami.

Prawa autorskie:

Projekt jest objęty prawem autorskim zgodnie z „Ustawa o prawie autorskim i prawach pokrewnych” z 4.02.1994. Wszelkie kopiowanie, powielanie, odstępowanie i dokonywanie w projekcie zmian bez zgody autora jest niedozwolone i podlega karze zgodnie z obowiązującymi przepisami. Projektant wyraża zgodę na powielanie przez Zamawiającego dokumentacji technicznej dla potrzeb zamówień publicznych.

1.5. Przedmiot opracowania

Przedmiotem opracowania jest projekt zieleni dla zadania „Rewitalizacja terenu rekreacyjnego wokół Zalewu w Nowym Mieście”. Projekt wstępny z szacunkową wyceną.

Opracowanie zawiera projekt nasadzeń, zestawienie zbiorcze roślinności oraz wytyczne dotyczące sadzenia i pielęgnacji roślin.

2. Założenia projektowe:

W założeniach projektu przyjęto, by roślinność wokół zalewu tworzyła naturalną szatę korespondującą z otoczeniem. Jednocześnie w uwagi na fakt, że teren rekreacyjny jest użytkowany głównie w okresie od wiosny do jesieni starano się tak dobrać rośliny, by były one zmienne i atrakcyjne przez ten okres. Dominować będą rośliny charakterystyczne dla terenów nadwodnych, a więc z drzew wierzby o pokroju „płaczącym” a wśród krzewów i bylin, te które mają ozdobne kwiaty i liście w czasie od wiosny do jesieni. Roślin iglastych przewidziano stosunkowo niewiele, głównie w celu uzupełnienia kompozycji rabat bylinowych. Zastosowano drzewa ozdobne o dużych walorach dekoracyjnych, dostosowanych do istniejących warunków. Krzewy liściaste i iglaste zaprojektowano naprzemiennie z roślinami kwitnącymi w różnym czasie w okresie wiosna-jesień. Efekt przeplatania się barw i zapachów stanowić będzie doskonały element zwiększający atrakcyjność terenu rekreacyjnego. Zaniechano zastosowania roślin i materiałów wykończeniowych, które mogłyby być w jakikolwiek sposób niebezpieczne dla dzieci (np. kłujących, trujących, prowokujących niebezpieczne zabawy).

Dobór gatunkowy powstał w oparciu o:

- warunki miejscowe (siedlisko klimat, warunki wodno-gruntowe) oraz planowane nakłady pielęgnacyjne
- zestawienia istniejącej roślinności wokół Zalewu
- układ funkcjonalno-przestrzenny
- walory dekoracyjne

Gatunki tworzące kompozycje z drzew, krzewów, krzewinek i bylin charakteryzują się dużą odpornością i nie wymagają znacznych nakładów pielęgnacyjnych

3. Opis projektu zieleni

3.1. Zieleń adoptowana

Zieleń adoptowaną stanowią dotychczas rosnące na terenie opracowania drzewa i krzewy.

Dominującym elementem istniejącej zieleni są lipy posadzone w szpalerach. Z innych gatunków występują tu także pojedyncze egzemplarze dębu czerwonego i jesionu wyniosłego, brzozy brodawkowatej. Większość z istniejących drzew występuje w nadmiernym zagęszczeniu, jest niepielęgnowana, ze źle ukształtowaną koroną, licznymi odrostami korzeniowymi, nie przedstawia

pozytywnego elementu dekoracyjnego. 13 szt jest wytypowanych do usunięcia. Projekt przewiduje pielęgnację adoptowanych drzew i krzewów.

3.2. Zieleń projektowana

Przewiduje się posadzenie:

Drzewa (17 szt.):

- Wierzba (Salix alba 'Tristis')
- Śliwa wiśniowa (Prunus cerasifera 'Nigra')

Krzewy liściaste(96 szt.):

- Tamaryszek (Tamarix parviflora, T. ramosissima T.gallica)
- Krzewuszką cudowną (Weigelle Florida 'Variegata' , Weigelle Florida 'Monor Black')
- Bez Meyera (Syringa Meyera Palibin)
- Bez (Syringa vulgaris)
- Budleja (Budleya dawidii)
- Derenie (Cornus alba 'Spaetti' / Cornus alternifolia 'Argentea')
- Hortensja (Hydrangea arborescens 'Phantom' / 'Vanilie Fresh')
- Pięciornik (Potentilla fruticosa odm. 'Lovely Pink', 'Red ace', 'Tangerine')
- Tawuła (Spirea japonica 'Grenpei' , 'Goldflame', 'Golden Carpet')

Krzewy iglaste (72 szt.):

- Jałowce płożące (Juniperus. odm)
- Kosodrzewina (Pinus mugo odm. 'Humpty', 'Pumilio')

Byliny (85 m2):

- Aster (Aster alpinus odm. 'Heppy End, 'Blaubux')
- Bergenia sercowata (Bergenia cardifolia)
- Brumeria (Brumeria macrophylla)
- Brunnera wielkolistna (Brunnera macrophylla 'Dawson's White')
- Hosta (odmiany)
- Kosaciec syberyjski (Iris sibirica)

- Kosaciec żółty (*Iris pseudacorus* 'Variegata')
- Krwawnik ozdobny (*Achillea millefolium* 'Cerice Quin , *Achillea filipendulina*)
- Lawenda (*Lavendula* sp.)
- Liatra kłosowa (*Liatris spicata*)
- Ligularia odm. (*Ligularia dentate*, *L.stenucephala/przewalskii*)
- Liliowiec (*Hemerocallis hybrid* sp.)
- Odętka wirgirijska (*Physostegia virginiana* odm 'Bouquet Rose', Summer Snow")
- Przetacznik kłosowy (*Veronica spicata*)
- Parzydło leśne ((*Arucus dioicus*)
- Rudbekia błyskotliwa (*Rutbergia fulgida* 'Gold Strum')
- Szałwia omszona (*Salvia hemorosa*)
- Trawy ozdobne (*Miscantus. Sp.*, , *Cortederia bellona* sp., *Hakonechloa* sp., *Panicum* sp., *Imperata cylindrice* Red Baron ,*Luzula nivea*)
- Zawilec ogrodowy (*Anemone silvestris*)

Krzewinki (100 szt.)

Wrzos (*Erica carnea*)

Pnacza (24 szt) :

- Rdest Alberta (*Polygonum Aubertii*)
- Clematis (*Clematis* 'Summer Snow', 'Arabell')

4. Wymogi dotyczące materiału roślinnego, wykończeniowego i sadzenia:

4.1.Cechy ogólne materiału roślinnego:

4.1.1. Drzewa

Rośliny powinny być zgodne z norma PN-R-67023, PN-R-67022.

Zamawiany materiał roślinny powinien być w szczególności:

opatrzony etykietą, czysty odmianowo, prowadzony w trakcie wieloletniego cyklu produkcyjnego, zdrowy, zahartowany, prawidłowo uformowany z zachowaniem charakterystycznej dla gatunku i odmiany wysokości, szerokości i długości pędów, powinien mieć zachowane proporcje między bryłą, pniem i koroną, bez widocznych objawów chorób i działalności szkodników, pozbawiony ran i śladów po świeżych cięciach, bez uszkodzeń mechanicznych, bez martwic, zmarszczeń i pęknięć

kory.

Cechy systemu korzeniowego:

System korzeniowy materiału sadzeniowego powinien być skupiony, silnie przerośnięty, prawidłowo rozwinięty, na korzeniach szkieletowych powinny występować liczne korzenie drobne, nieprzesuszone, odpowiedni gabarytowo, średnica bryły korzeniowej dla drzew o obwodzie pnia 10-14 cm powinna wynosić 45-55 cm, system korzeniowy powinien być zwarty, o regularnym kształcie, w pojemniku, wielkość pojemnika C40- C50, lub bryła korzeniowa zabezpieczona tkaniną, rozkładająca się w okresie 18 miesięcy po posadzeniu zabezpieczona siatką drucianą.

Cechy pnia:

Pień powinien być prosty, bez odrostów poniżej miejsca szczepienia (dla odmian szczepionych), dobrze zrośnięty z podkładką (odmiany szczepione)

Cechy korony:

Korona powinna być w pełni uformowana, symetryczna, wyraźnie wykształcona z pękiem wierzchołkowym, równomiernie, symetrycznie rozgałęziona w sposób typowy dla gatunku i odmiany, pozbawiona rozgałęzień pod kątem ostrym, z prostym przewodnikiem, przyrost ostatniego roku winien wyraźnie i prosto przedłużać przewodnik, bez przyciętych pędów, o barwie liści typowej dla odmiany, liście nie powinny być zwiędnięte, zwijające się, chlorotyczne, z plamami będącymi objawami chorobowymi, z pąkami liściowymi zdrowymi, bez oznak zasychania, o odstępach między okółkami oraz przyroście ostatniego roku proporcjonalnych do wielkości całego drzewa.

4.1.2. Krzewy iglaste i liściaste:

Z pojemników min. C2,5 – C5 wybór I. Rośliny powinny być zgodne z normą PN-R-67023, PN-R-67022 dojrzałe, kilkuletnie, prawidłowo uformowane, z zachowaniem pokroju charakterystycznego dla gatunku i odmiany oraz wyprowadzone zgodnie wymaganiami agrotechniki szkółkarskiej. System korzeniowy powinien być skupiony, prawidłowo rozwinięty, na korzeniach szkieletowych powinny występować liczne korzenie drobne. Bryła korzeniowa powinna być dobrze przerośnięta, nieuszkodzona i mieć wygląd charakterystyczny dla gatunku. W pojemniku korzenie muszą być równomiernie rozłożone i widoczne po zewnętrznej stronie bryły korzeniowej. Pędy nie powinny być przycięte chyba, że dopuszcza się przycięcie zgodnie z wymaganiami szczegółowymi.

4.1.3. Byliny:

Z pojemników P9 - C3. Rośliny powinny być zgodne z normą PN-R-67023 PN-R-67022 dojrzałe, prawidłowo uformowane, z zachowaniem pokroju charakterystycznego dla gatunku i odmiany oraz wyprowadzone zgodnie wymaganiami agrotechniki szkółkarskiej. System korzeniowy powinien być skupiony, prawidłowo rozwinięty, na korzeniach szkieletowych powinny występować liczne korzenie drobne. Bryła korzeniowa powinna być dobrze przerośnięta, nieuszkodzona i mieć wygląd charakterystyczny dla gatunku. Pędy nie powinny być przycięte chyba, że dopuszcza się przycięcie zgodnie z wymaganiami szczegółowymi.

4.1.4. Pnącza:

Z pojemników P9 - C3 wybór I. Rośliny powinny być zgodne z normą PN-R-67023 PN-R-67022 dojrzałe, prawidłowo uformowane, z zachowaniem pokroju charakterystycznego dla gatunku i odmiany oraz wyprowadzone zgodnie z wymaganiami agrotechniki szkółkarskiej. System korzeniowy powinien być skupiony, prawidłowo rozwinięty, na korzeniach szkieletowych powinny występować liczne korzenie drobne. Bryła korzeniowa powinna być dobrze przerośnięta, nieuszkodzona i mieć wygląd charakterystyczny dla gatunku. Pędy nie powinny być przycięte chyba, że dopuszcza się przycięcie zgodnie z wymaganiami szczegółowymi.

4.1.5. Mieszanki traw

Wybór I. W miejscu zacienionym należy użyć specjalnej mieszanki odpowiedniej dla takiego stanowiska.

4.1.6. Wady niedopuszczalne dla materiału roślinnego:

- silne uszkodzenia mechaniczne roślin,
- odrosty z podkładki poniżej miejsca szczepienia,
- ślady żerowania szkodników,
- oznaki chorobowe,
- zwiędnięcie i pomarszczenie kory na korzeniach i częściach naziemnych,
- martwice i pęknięcia kory,
- uszkodzenie pąka szczytowego przewodnika,
- dwupędowe korony drzew formy piennej,
- uszkodzenie lub przesuszenie bryły korzeniowej,
- złe zrośnięcie odmiany szczepionej z podkładką

4.2. Przygotowanie podłoża przed sadzeniem:

Doły pod drzewa należy wykonać bezpośrednio przed sadzeniem. Wielkość dołów należy dostosować do wielkości bryły korzeniowej, przyjmuje się, że dół powinien być ok. dwa razy większy od bryły korzeniowej. Ściany i dno dołów powinny zostać spulchnione. Ziemia użyta do zaprawy dołów musi być ziemią urodzajną (ogrodniczą), posiadać odpowiednią, luźną strukturę i musi być oczyszczona z zanieczyszczeń. Ziemię sypiemy na dno dołu w warstwie nie mniejszej niż 10 –15 cm.

4.3. Sadzenie:

Po umieszczeniu rośliny w dole wolne przestrzenie wypełniamy stopniowo ziemią urodzajną, najpierw do 1/3 i lekko ubijamy lub zamulamy wodą, a następnie wypełniamy pozostałą część dołu. Nie należy mocno ugniatać gleby wokół rośliny. Podczas sadzenia można zalewać wodą zamiast ubijać kolejne warstwy ziemi urodzajnej, zapewni to lepszy kontakt korzeni z glebą. Na dnie dołu należy założyć drenaż z drobnych kamieni, żwiru (można z niego zrezygnować tylko jeśli

gleba jest lekka i ma przepuszczalne podglebie).

Doły należy wykonać bezpośrednio przed przybyciem roślin na miejsce budowy.

Doły pod rośliny powinny zostać zaprawione w całości ziemią urodzajną,

W celu zabezpieczenia przed nadmiernym osiadaniem drzew z ciężką bryłą korzeniową należy posadzić ją na kopcu z nienaruszonej gleby rodzimej pozostawionej na dnie dołu. Korzenie złamane i uszkodzone należy przed sadzeniem przyciąć,

Rośliny należy sadzić na tej samej głębokości na jakiej rosły w szkółce. Po posadzeniu rośliny uformować wokół niej misę i obficie podlać wodą w zależności od warunków atmosferycznych i zawilgocenia gruntu.

Miejsce sadzenia powinno być wyznaczone w terenie, zgodnie z dokumentacją projektową, Zamawiający zastrzega sobie prawo do zmiany dokładnej pozycji poszczególnych roślin po ich rozstawieniu.

4.4. Palikowanie:

Każde posadzone drzewo należy stabilizować syntetyczną taśmą elastyczną oraz trzema palikami o wys. 250 cm i średnicy 6 cm wbitymi w podłoże na głębokość 40 cm poza bryłę korzeniową.

Wysokość palika ponad ziemię nie może być większa od wysokości pnia – do wysokości na której zaczyna się korona.

W okresie wegetacyjnym należy 2-3 krotnie sprawdzić, czy taśma nie wrzyna się w pień.

Po 2-3 latach paliki można usunąć.



4.5. Zakładanie trawnika:

Trawnik należy założyć na 10 centymetrowej warstwie ziemi urodzajnej z dodatkiem 2 cm totfu odkwaszonego. Gleba powinna być wymieszana z substratem torfowym. Po wysianiu nasion należy je przykryć cienką warstwą gleby z torfem, zwałować i intensywnie podlać. Wszelkie prace związane z zakładaniem trawnika należy przeprowadzić zgodnie z zasadami sztuki ogrodniczej.

4.6. Ziemia urodzajna:

Ziemia urodzajna stosowana do wykonania terenu zieleni, nie może być zagruzowana, przerośnięta korzeniami, zasolona lub zanieczyszczona chemicznie. Dla gleby zastosowanej do nasadzeń konieczne jest przeprowadzenie analiz wraz z zaleceniami nawozowymi.

Analiza powinna być przeprowadzona w Okręgowej Stacji Chemiczno-Rolniczej, lub innym laboratorium.

4.6. Materiał do ściółkowania powierzchni gleby:

Stosować przekompostowaną korę sosnową, warstwa gr.5 -10 cm na powierzchni objętej nasadzeniami.

4.7. Opis prac ogrodniczych

Po wykonaniu robót rozbiórkowych, remontowych i naprawczych elementów rekreacyjnych (ławki, muszla koncertowa, boisko, wiaty ect.) teren opracowania należy oczyścić ze śmieci i resztek pobudowlanych. Teren, na którym będą zakładane rabaty z krzewami, trzeba przekopać, usunąć chwasty, pozostałe śmieci i kamienie. Na terenie przeznaczonym pod nasadzenia roślinnego należy Rozłożyć 10 cm warstwę odchwaszczonego humusu miejscowego. Po przygotowaniu podłoża rośliny należy sadzić do dołów zaprawionych urodzajną ziemią ogrodniczą. Materiał roślinny użyty do nasadzeń, jego opakowanie, transport oraz przechowywanie powinny odpowiadać normie BN-65-9125-02. Sadzone rośliny powinny być dojrzałe, prawidłowo uformowane, z zachowaniem pokroju charakterystycznego dla gatunku i odmiany oraz wprowadzone zgodnie z wymaganiami agrotechniki szkółkarskiej. System korzeniowy powinien być skupiony, prawidłowo rozwinięty. Bryła korzeniowa nie może być uszkodzona bądź przesuszona. Krzewy należy zakupić w pojemnikach i powinny być one w nich hodowane. W przypadku realizacji inwestycji jesienią dopuszcza się sadzenie roślin z gruntu (z gołym korzeniem) po wcześniejszym uzyskaniu pisemnej zgody Zamawiającego. Wszystkie rośliny po posadzeniu należy systematycznie podlewać. Założone rabaty należy wyściółkować korą drzewną warstwą grubości 5-10 cm. Wskazana jest pielęgnacja roślin przez co najmniej rok po posadzeniu – zgodnie z zaleceniami określonymi w pkt . 4.3.

4.8. Inne uwagi:

Rośliny muszą pochodzić ze szkółek objętych kontrolą jakości roślin.

Rośliny należy oznaczyć metkami w szkółce z podaniem dla poszczególnych grup roślin łacińskiej nazwy gatunku i odmiany, parametrów rośliny zgodnie ze specyfikacją, nazwą producenta.

Wykonawca zobowiązany jest zadbać aby materiał roślinny spełniał wskazane standardy, wszystkie rośliny powinny odpowiadać wymiarom i wymaganiom i normom zamieszczonym w specyfikacji (PN-R-67023, PN-R-67022)

Wykonawca robót jest odpowiedzialny za jakość wykonania robót oraz za ich zgodność z

dokumentacją projektową, specyfikacjami technicznymi i poleceniami Zamawiającego.

Wykonawca zobowiązany jest do przedstawienia zaświadczenia o pochodzeniu roślin użytych w

zadaniu.

Wykonawca przed posadzeniem materiału roślinnego zobowiązany jest uzyskać jego akceptację przez przedstawiciela Zamawiającego

4.2. Dobór i sadzenie materiału roślinnego:

4.2.1. Drzewa

Objaśnienia oznaczeń w kolumnie nr 2 w tabeli materiału roślinnego (Tabela nr 1):

-wys.- minimalna wysokość drzewa bez bryły

-2xp -3xp -minimalna wymagana ilość przesadzeń rośliny w procesie szkółkowania

-ob. – obwód pnia mierzony na wysokości 100 cm od poziomu gruntu, w którym rośnie

-soliter – roślina prowadzona w szkółce jako egzemplarz swobodnie rosnący, o pokroju korony właściwym dla gatunku i odmiany. Korona musi być symetryczna

-bryła – roślina kopana z bryła korzeniową odpowiednio zabezpieczoną tkaniną jutową i siatką drucianą. Na brzegach bryły brak widocznych cięć korzeni o średnicy większej niż 1 cm

-Pa -forma pienna – drzewa prowadzone jako materiał alejowy, pień prosty pozbawiony pozostałości po konarach. Wysokość pnia mierzona od projektowanego poziomu materiału wykańczającego pod drzewami do najniższych konarów korony

-C50 – C oznacza pojemnik , cyfra obok oznacza jego objętość

Tabela 1 Drzewa sadzone w gruncie - dobór gatunkowy

Nazwa polska/botaniczna	Opis	Jedn.	Ilość
Salix alba 'Tristi'/Wierzba płacząca	Pa 180 wys. 200-250 , 2x-3x, bryła / C50	szt	8
Prunus cerasifera 'Nigra'/Śliwa wiśniowa	Pa 150 wys. 180-200 , 2x-3x, bryła / C50	szt	9

Na całkowity proces sadzenia drzewa składają się następujące czynności:

-przygotowanie wykopu pod drzewo (dół ok. 2 x większy niż bryła korzeniowa) -posadzenie drzewa w doły zaprawione ziemią urodzajną -stabilizacja drzewa -wykończenie powierzchni gruntu pod drzewami korą

4.2.2. Krzewy

Tabela 2 Krzewy sadzone w gruncie- dobór gatunkowy

Nazwa polska/botaniczna	Opis	Wysokość /cm/	Forma sprzedaży	Ilość /szt/
Bez Mayera (Syringa Mayera 'Palibin')	Ilość pędów min 7, pokrój zwarty, regularne rozmieszczenie pędów	60-80	C 3	15
Bez zwyczajny	Pa 150 wys.180	180	C 30	3

(Syringa vulgaris)				
Dereń biały odm. (Cornus alba 'Spaethii' / 'Variegata')	Ilość pędów min 7, pokrój zwarty, regularne rozmieszczenie pędów	60-80	C 3	6
Krzewuszką cudowna (WeygellaFlorida 'Variegata')	Ilość pędów min 7, pokrój zwarty, regularne rozmieszczenie pędów	60-70	C 3	13
Krzewuszką cudowna (WeygellaFlorida 'Monor Black')	Ilość pędów min 7, pokrój zwarty, regularne rozmieszczenie pędów	60-70	C 3	5
Pięciornik krzewisty (Potentilla fruticosa 'Red Ace')	Ilość pędów min 7, pokrój zwarty, regularne rozmieszczenie pędów	20-30	C 2,5	6
Pięciornik krzewisty (Potentilla fruticosa 'Lovely Pink')	Ilość pędów min 7, pokrój zwarty, regularne rozmieszczenie pędów	20-30	C 2,5	14
Pięciornik krzewisty (Potentilla fruticosa 'Tangerine')	Ilość pędów min 7, pokrój zwarty, regularne rozmieszczenie pędów	20-30	C 2,5	6
Hortensja (Hydrangea arborescens 'Phantom' / Vanilie Fresh)	Ilość pędów min 7, pokrój zwarty, regularne rozmieszczenie pędów	60-80	C 3	4
Tawuła japońska (Spirea japonica 'Grenpei')	Ilość pędów min 7, pokrój zwarty, regularne rozmieszczenie pędów	40-60	C 3	6
Tawuła japońska (Spirea japonica 'Golden Carpet')	Ilość pędów min 7, pokrój zwarty, regularne rozmieszczenie pędów	15-20	C 2,5	6
Tawuła japońska (Spirea japonica 'Goldflame')	Ilość pędów min 7, pokrój zwarty, regularne rozmieszczenie pędów	15-20	C 2,5	10
Tamaryszek francuski (Tamarixgallica)	Ilość pędów min 7, pokrój zwarty, regularne rozmieszczenie pędów	15-20	C 2,5	2
Tamaryszek drobnokwiatowy (Tamarix parviflora)	Ilość pędów min 7, pokrój zwarty, regularne rozmieszczenie pędów	100-120	C 3	1
Tamaryszek rozgałęziony(Tamarix ramosissima)	Ilość pędów min 7, pokrój zwarty, regularne rozmieszczenie pędów	100-120	C 3	1
Jałowiec płozący (Juniperus horizontalis 'Prince of Wales')	Pokrój zwarty regularne rozmieszczenie pędów	5-10	C 2,5	12
Jałowiec płozący (Juniperus horizontalis Blue Forest)	Pokrój zwarty regularne rozmieszczenie pędów	15-20	C 2,5	10

Jałowiec płozący (Juniperus horizontalis Wittoni)	Pokrój zwarty regularne rozmieszczenie pędów	5-10	C2,5	20
Sosna górska odm. karłowa (Pinus mugo 'Humpy')/	Pokrój zwarty regularne rozmieszczenie pędów	15-20	C2,5	30

Na całkowity proces sadzenia krzewu składają się następujące czynności:

-przygotowanie wykopu pod krzew (średnica i głębokość 0,4 m) -posadzenie krzewu w doły
zaprawione ziemią urodzajną -wykończenie powierzchni gruntu pod krzewem korą

4.2.3. Krzewinki

Tabela nr 3 Krzewinki sadzone w gruncie

Nazwa polska/botaniczna	Opis	Forma sprzedaży	Ilość
Wrzos/ Calluna vulgaris sp	Pokrój zwarty regularne rozmieszczenie pędów	P 9	100

Na całkowity proces sadzenia krzewinek składają się następujące czynności:

-przygotowanie podłoża do sadzenia tj rozścielenie warstwy urodzajnej ziemi o grubości 15 cm,
przekopanie jej z ziemią rodzimą -posadzenie krzewinek –wykończenie powierzchni gruntu pod
krzewinkami korą

4.2.4 Byliny

Tabela nr 4 Byliny sadzone w gruncie

Nazwa polska/botaniczna	Opis	Forma sprzedaży	Ilość
Aster odm. (Aster alpinus 'Happy End')	Pokrój zwarty regularne rozmieszczenie pędów	P11	22
Aster odm. (Aster 'Blaubux')	Pokrój zwarty regularne rozmieszczenie pędów	P11	22
Bergenia sercowata (Bergenia cardifolia)	Pokrój zwarty regularne rozmieszczenie pędów	P11	31
Brunera wielkolistna (Brunnera macrophylla ,Variegata')	Pokrój zwarty regularne rozmieszczenie pędów	P11	81
Funkia (Hosta hybryda 'So Sweet')	Pokrój zwarty regularne rozmieszczenie pędów	P11	6
Funkia (Hosta hybryda Stiletto')	Pokrój zwarty regularne rozmieszczenie pędów	P11	6
Funkia (Hosta hybryda 'Wide Brim')	Pokrój zwarty regularne rozmieszczenie pędów	P11	6

Funkia siebolda (<i>Hosta sieboldiana</i>)	Pokrój zwarty regularne rozmieszczenie pędów	P11	3
Funkia (<i>Hosta</i> hybryda 'Revolution')	Pokrój zwarty regularne rozmieszczenie pędów	P11	12
Kosaciec syberyjski (<i>Iris sibirica</i>)	Pokrój zwarty regularne rozmieszczenie pędów	P11	20
Kosaciec żółty (<i>Iris pseudacorus</i> 'Variegata')	Pokrój zwarty regularne rozmieszczenie pędów	P11	20
Krwawnik ozdobny (<i>Achillea millefolium</i> 'Cerice Quin')	Pokrój zwarty regularne rozmieszczenie pędów	P11	14
Krwawnik ozdobny (<i>Achillea filipendulina</i>)	Pokrój zwarty regularne rozmieszczenie pędów	P11	14
Lawenda (<i>Lavendula angustifolia</i>)	Pokrój zwarty regularne rozmieszczenie pędów	P11	16
Liatra kłosowa (<i>Liatris spicata</i>)	Pokrój zwarty regularne rozmieszczenie pędów	P11	36
Ligularia pomarańczowa (<i>Ligularia dentata</i>)	Pokrój zwarty regularne rozmieszczenie pędów	P11	10
Ligularia wąskogłówna/Przewalskiego (<i>Ligularia stenulephala/przewalskii</i>)	Pokrój zwarty regularne rozmieszczenie pędów	P11	10
Liliowiec ogrodowy (<i>Hemerocallis</i> hybr. Sp.)	Pokrój zwarty regularne rozmieszczenie pędów	P11	60
Odętka wirgilijska (<i>Physostegia virginiana</i> 'Bouquet Rose')	Pokrój zwarty regularne rozmieszczenie pędów	P11	36
Odętka wirgilijska (<i>Physostegia virginiana</i> 'Summer Snow')	Pokrój zwarty regularne rozmieszczenie pędów	P11	36
Parzydło leśne (<i>Arucus dioicus</i>)	Pokrój zwarty regularne rozmieszczenie pędów	C 1	3
Przetacznik kłosowy (<i>Veronica spicata</i>)	Pokrój zwarty regularne rozmieszczenie pędów	P11	18
Rutbekia błyskotliwa (<i>Rutbegia ful gida</i> 'Gold Strum')	Pokrój zwarty regularne rozmieszczenie pędów	P11	27
Szałwia omszona (<i>Salvia hemorosa</i>)	Pokrój zwarty regularne rozmieszczenie pędów	P11	18
Zawilec japoński (<i>Anemone hupenensis</i> Erica)	Pokrój zwarty regularne rozmieszczenie pędów	C3	5
Miskant chiński (<i>Miscantus chinensis</i> Zebrinum)	Pokrój zwarty regularne rozmieszczenie źdźbeł	C3	10
Miskant chiński (<i>Miscantus chinensis</i> 'Yakuschima Dwarf')	Pokrój zwarty regularne rozmieszczenie źdźbeł	C3	3
Miskant chiński (<i>Miscantus chinensis</i> 'Rostilbe')	Pokrój zwarty regularne rozmieszczenie źdźbeł	C3	3
Miskant cukrowy (<i>Miscantus sacchariflorus</i>)	Pokrój zwarty regularne rozmieszczenie źdźbeł	C3	3
Trawa pampasowa różowa/biała (<i>Cortaderia selloana</i> sp.)	Pokrój zwarty regularne rozmieszczenie źdźbeł	C3	3 (2+1)
Rozpelnica japońska	Pokrój zwarty regularne	C1	9

(Penisetum japonicum)	rozmieszczenie źdźbeł		
Kosmatka śnieżna (Luzula nivea)	Pokrój zwarty regularne rozmieszczenie źdźbeł	C1	5
Hakonechloa smukła (Hakonechloa macra)	Pokrój zwarty regularne rozmieszczenie źdźbeł	C1	5
Imperata (Imperata cylindrace 'Red Baron')	Pokrój zwarty regularne rozmieszczenie źdźbeł	P11	50

Na całkowity proces sadzenia bylin składają się następujące czynności:

-przygotowanie podłoża do sadzenia tj rozścielenie warstwy urodzajnej ziemi o grubości 15 cm, przekopanie jej z ziemią rodzimą -posadzenie bylin -wykończenie powierzchni gruntu pod bylinami korą

4.2.5. Pnącza

Tabela nr 5 Pnącza sadzone w gruncie

Nazwa polska/botaniczna	Opis	Forma sprzedaży	Ilość /szt./
Rdestówka Alberta (Polygonum aubertii)	Dobrze wykształcony pęd główny	C1	16
Clematis (Clematis 'Arabella')	Dobrze wykształcony pęd główny	C1	4
Clematis (Clematis Summer Snow 'Paul Farges')	Dobrze wykształcony pęd główny	C1	4

Na całkowity proces sadzenia pnączy składają się następujące czynności:

-przygotowanie wykopu pod roślinę (średnica i głębokość 0,4 m) -posadzenie rośliny w doły zaprawione ziemią urodzajną -wykończenie powierzchni gruntu pod krzewem korą

4.2.5. Trawniki

Mieszanka traw do miejsca zacienionego wybór I.

Na całkowity proces założenia trawnika składają się następujące czynności:

-rozścielenie 10 cm warstwy ziemi urodzajnej i wymieszanie jej z warstwą 2 cm torfu odkwaszonego-wysianie trawy -przykrycie nasion cienką warstwą mieszanki ziemi z torfem -zwałowanie -podlanie -pierwsze koszenie gdy trawa osiągnie 10 cm wysokości

4.3. Pielęgnacja roślinności:

Wskazania pielęgnacyjne

W odniesieniu do wszystkich nasadzeń należy regularnie przeprowadzać wszystkie zabiegi zapewniające im optymalne warunki wzrostu i rozwoju tj.:

- cięcie korygujące koron drzew 2 krotnie w ciągu roku, tak aby utrzymywać regularny pokrój
- pielenie chwastów, usuwanie odrostów korzeniowych

- monitorowanie roślin pod kątem występowania szkodników i patogenów, w razie konieczności przeprowadzać opryski
- kontrola stabilizacji posadzonych drzew
- uzupełnianie i wyrównywanie kory wykańczającej powierzchnie pod roślinami
- regularne podlewanie drzew, krzewów, krzewinek i bylin
- nawożenie roślin (2x – wczesna wiosna, koniec czerwca)
- koszenie i podlewanie nawożenie (3 x- wczesna wiosna, koniec czerwca, połowa sierpnia) trawnika

Czas pielęgnacji

Pielęgnacja poszczególnych roślin rozpoczyna się od momentu ich posadzenia. Okres pielęgnacji powykonawczej trwa 12 miesięcy dla krzewów, krzewinek, bylin, trawników oraz 36 miesięcy dla drzew.

4.4. Opis projektowanych roślin



Wierzba biała płacząca (*Salix alba* 'Tristis') Bardzo duże drzewo, dorastające do 30 m., tworzące bardzo szeroką, nieregularną koronę z wieloma wiotkimi i zwisającymi gałęziami oraz pędami. Pień dość niski i szeroki. Drzewo niezwykle ozdobne i malownicze, jednak ze względu na swoje rozmiary, raczej do dużych ogrodów i parków. Najlepiej prezentuje się pojedynczo. Liście lancetowato wydłużone (do 9 cm. dł), piłkowane, zielone i gładkie (od spodu jaśniejsze, srebrzyste i owłosione) umieszczone na długich, nagich i błyszczących, brązowych wiotkich pędach. Zakwita wiosną (III-V) w postaci wiszących kotków, po pojawieniu się już pierwszych liści. Roślina mrozoodporna i dobrze znosząca cięcie. Również lecznicza.



Śliwa

wiśniowa (*Prunus cerasifera* 'Nigra') Bardzo dekoracyjna, odporna na warunki atmosferyczne, rosnąca nawet na dość suchych stanowiskach roślina. Daje ciekawy i trwały w okresie wegetacji efekt ciemnej czerwieni liści przełamujący wiele kolorystycznych nasadzeń. Rośnie pewnie, nie choruje dość szybko dając drzewa o ok 3-4 m ciągu 10 lat. Z uwagi na wielopędowy i gęsty charakter wzrostu nadaje się na cięte żywopłoty ogrodowe. Mało wymagająca drzewiasta forma kwitnie na początku wiosny drobnymi kwiatami w kolorze jasno różowym i kremowym, nie zawiązuje owoców, czasem pojawiają się dość spore okrągłe śliwki jednak raczej cierpkie i niesmaczne. Liście ciemne czerwone opadające dość późno jesienią i rozwijające się bardzo wczesną wiosną sprawiają że jest idealna dla wysokich żywopłotów oraz nasadzeń ogrodowych oraz zieleni miejskiej. Odporność na zasolenie i negatywne uwarunkowania glebo pozwala stwierdzić że wykorzystanie w nasadzeniach miejskich, osiedlowych, przydrożnych jest w pełni uzasadnione.



Tamaryszek (*Tamarix parviflora*, *T. ramossima*, *T. gallica*)

Krzew, dorasta do 3 m wys., przyrasta ok. 30 cm rocznie. Liście drobnutki, igiełkowate, do 5 mm długości. Pędy ciemno-wiśniowe, łukowato wygięte. Kwiaty 5-płatkowe, ciemno-różowe, kwitnie w końcu lipca, na początku sierpnia. Gatunek ogólnie lubiany o wszechstronnym zastosowaniu. Dobrze rośnie na stanowiskach słonecznych, glebach piaszczystych i suchych. Znosi suszę i zasolenie gleby. W zależności od odmiany kwitnie V-VIII.



Krzewuszką cudowną 'Monor Black' (Weigella Florida 'Monor Black') Krzew karłowaty, dorastający do wysokości ok. 0,6 m. Liście bardzo ciemnoczerwone, prawie czarne. Kwiaty dzwonkowate, czerwono różowe, rozwijające się w maju –czerwcu. Zaleca się natychmiast wyciąć kwiatostany po przekwitnięciu. Preferuje gleby żyzne, przepuszczalne, stanowisko słoneczne. Polecana do nasadzeń jako barwny element w kompozycjach ogrodowy



Krzewuszką cudowną 'Nana Variegata' (Weigella Florida 'Nana Variegata') Krzew, wyrasta do ok. 1 m wys., przyrasta ok. 20 cm rocznie, o liściach zielonych z żółto-kremowymi plamami na brzegach. Kwiaty dzwonkowate, różowe i białe na tym samym krzewie. Kwitnie obficie od końca czerwca do początku lipca. Lubi stanowiska słoneczne, żyzne i wilgotne gleby. Cenna, oryginalna odmiana do małych jak i większych ogrodów



Bez Mayera (Syringa Mayera Palibin') Zwarty krzew, dorasta do 1,5 m wys., przyrasta ok. 10 cm rocznie. Kwiaty b. liczne, pachnące, lila-różowe, pojedyncze, zebrane w wiechy. Kwitnie obficie na przełomie maja i czerwca. Na stanowiska słoneczne w różnych założeniach ogrodowych. Pięknie wygląda sadzony w grupach (po kilka sztuk)



Bez, Lilak pospolity (*Syringa vulgaris* sp.)

Osiąga maksymalnie do 5 metrów wysokości i jest pokroju drzewa lub krzewu. Kwiaty mogą mieć różny kolor, od białego poprzez niebieskawy po ciemno fioletowy. Zebrane są w długie wiechy wyrastające na końcach gałęzi. Kwitnie obficie w maju, kwiaty niezwykle wonne. Liście są zielone, skrętoległe i całobrzegie, opadają na zimę.



Budleja Dawida odm.

(*Buddleja davidii* sp.) Na rabatach bylinowych najczęściej wykorzystywana jest jako niezwykle atrakcyjne tło dla innych roślin. Budleje dorastają u nas do wysokości 4 metrów i szerokości 2 metrów. Budleja Davida dorasta do 4 metrów wysokości, skrętoлиста do 2 metrów. Krzew charakteryzuje się luźnym pokrojem i długimi pędami zwisającymi na boki pod ciężarem [kwiatów](#). Liście są lancetowate, długości około 25 centymetrów, z wierzchu zielone, od spodu srebrzyście omszone. Jesienią liście żółkną i opadają, choć zdarza się podczas łagodnych zim, że budleje zachowują się jak rośliny zimozielone i ich liście pozostają na krzewie przez całą zimę. Przepiękne, drobne kwiaty, zebrane w długie, dorastające do 30-centymetrów gęste kwiatostany, wyrastają na końcach pędów. Kwitnie obficie pod koniec lata gdy większość kwiatów już przekwitła, kwitnienie trwa długo 4-6 tygodni. Kwiaty przyjemnie pachną, wabią masowo odwiedzające je motyle. Lubi stanowisko słoneczne, półcieniste, zaciszne. Gleby o odczynie zasadowym, lub obojętnym, żyzne, wilgotne. Wymaga corocznego cięcia odnawiającego okrycia nasady pędów na zimę, np. liśćmi lub korą. Każdego roku wiosną po rozgarnięciu kopczyków pędy przycinamy krótko 10-20 cm nad ziemią i zasilamy.



Dereń biały odm. (Cornus Alba 'Spaethii'/'Cornus alba 'Variegata'. Średniej wielkości rozłożysty krzew. Osiąga 2,5 m wys. i szer. Liście sezonowe, młode brązowo-pomarańczowe, potem zielone z żółtym, nieregularnym marginesem



Dereń skrętolistny (Cornus alternifolia 'Argentea') Wysoki krzew, pokrojem przypominający walec, osiągający 3-4 m wys. Charakteryzuje się oryginalnym, bardzo efektownym, pagodowym ułożeniem pędów. Liście drobne, białobrzożone, ułożone skrętogle. Kwiaty białe, VI. Preferuje żyzne, wilgotne gleby. Polecany do nasadzeń soliterowych na eksponowanym miejscu z kontrastowym tłem.



Hortensja drzewiasta odm. (Hydrangea arborescens 'Anabell', 'Phantom', 'Vanille Fresh') Efektownie kwitnący krzew o luźnym pokroju. Osiąga 1-1,5 m wys. Liście jasnozielone. Kwiaty kremowobiałe, zebrane w bardzo duże, półkuliste kwiatostany, złożone z wielu płonnych kwiatów, VI-VIII. U wielu odmian kwiaty zmieniają barwę na odcienie różu. Stanowiska ostniete. Młode, silnie rosnące rośliny często muszą być wzmacniane palikami dla podtrzymania dużych kwiatostanów.

Polecany do ogrodów przydomowych. Kwitnie na tegorocznych pędach. Przcinięcie wiosenne sprzyja wytwarzaniu nowych pędów i obfitemu kwitnieniu.



Pięciornik krzewiasty odm. (Potentilla fruticisa 'Red Ace -czerwony', 'Lovely Pink' - różowy 'Tangerine' - pomarańczowy) Gęsty krzew, o delikatnie ścielających się pędach. Osiąga ok. 50 cm wysokości i 1 m szerokości. Preferuje wilgotne, chłodne stanowiska, w półcieniu w takich warunkach kolor kwiatów jest intensywniejszy. Pięciornik ten wyśmienicie kontrastuje z innymi roślinami. Kwitnie obficie od VI do X). Mało wymagający pod względem warunków siedliskowych i pielęgnacji.



Tawuła japońska (Spirea japonica Golden Carpet) Krzew niewielkich rozmiarów dorastający do 40 cm wysokości o zwartym, poduszkowatym pokroju. Liście drobne, eliptyczne, delikatnie ząbkowane, liczne, koloru złocisto-żółtego. w pełni sezonu o złocisto-żółtym zabarwieniu, wiosną są żółtobrązowe, jesienią żółtozielone. W czerwcu-lipcu pojawiają się różowe kwiaty zebrane w nielicznych, płaskich kwiatostanach. Kontrast liści i kwiatów tego krzewu stanowi doskonałą ozdobę rabat bylinowych terenów zieleni publicznej. Wytrzymała na niskie temperatury i na suszę, tolerancyjna wobec gleby. Wymaga stanowiska słonecznego. Liście w miejscach zacienionych mają żółtawo zieloną barwę. Polecana do ogrodów jako roślina okrywowa – zadarniająca. Stanowi ciekawy element kolorystyczny w każdym ogrodzie.



Tawuła japońska 'Grenpei' / 'Shirobana' (*Spirea japonica* 'Grenpei' / 'Shirobana') Krzew, wyrasta do 0,8 m wys. i 100 cm szer., przyrasta ok. 15 cm rocznie. Na tej samej roślinie występują zarówno kwiaty ciemnoróżowe jak i białe. Kwitnie w końcu czerwca, na początku lipca. Cenna na rabaty w miejscach słonecznych i półcienistych.



Tawuła japońska 'Goldflame' (*Spirea japonica* 'Goldflame') Krzew, wyrasta do 80 cm wys. i 80 cm szer., przyrasta ok. 15 cm rocznie. Młode pędy i liście brązowo-czerwone, przebarwiają się na jaskrawo-żółto, a następnie na zielono, piękne szczególnie wiosną. Kwiaty ciemno-różowe pojawiają się w końcu czerwca, początku lipca. Lubi stanowiska słoneczne lub półcieniste. Bardzo dobra na rabaty i skarpy jako roślina okrywowa.



Tawuła japońska 'Crispa' (*Spirea japonica* 'Crispa') Krzew do 0,9 m wys., przyrasta ok. 15 cm rocznie. Liście ząbkowane, kędzierzawe, ciemnozielone, młode rozwijające się liście lekko zaczerwienione. Kwiaty zebrane w baldachogrona, różowo-czerwone, przekwitając jaśniej. Kwitnie na przełomie lipca i sierpnia. Lubi stanowiska słoneczne lub półcieniste. Nadaje się na rabaty.



Jałowiec płozący Wiltoni

(Juniperus horizontalis Wiltoni/ Prince of Wales) Krzew płozący, dorasta do ok. 15 cm wys. i 2 m szer., przyrasta rocznie ok. 15 cm. Gałązki zielono-niebieskie, bardzo wiotkie, rozgałęziające się, pełzając po ziemi tworzą gęsty 'dywan'. Polecany na skarpy, do ogrodów skalnych, na cmentarze, murki (pędy silnie zwisają) i do pojemników. Doskonała roślina okrywowa, na małych powierzchniach może zastąpić trawę.



Jałowiec płozący Blue Forest (Juniperus horizontalis 'Blue Forest')

Odmiana o powolnym wzroście, ścieląca się po ziemi, z krótkimi, wzniesionymi w górę końcami pędów, igły drobne i krótkie, niebieskozielone. Silnie zagęszcza się, odpowiedni na skalniaki i wrzosowiska. Lubi stanowiska słoneczne. Jest odporny na suszę i mrozy. Polecany do zastosowania jako roślina okrywowa na słoneczne skarpy oraz niskie żywopłoty obwódkowe. Dorasta do 30 cm wys. Osiąga średnicę ok. 1,5 m w wieku 10 lat



Sosna górska odm. Karłowa (Pinus mugo 'Humpy')

Odmiana o bardzo powolnym wzroście, niskim, krzaczastym pokroju, osiagająca w wieku 10 lat do 0,3 m wys. przy średnicy 0,5 m. Igły krótkie, ciemnozielone, zebrane po dwie. Jest to jedna z najwolniej rosnących odmian kosówki. Wymagania glebowe i wilgotnościowe bardzo małe. Polecana do ogrodów skalnych i alpinariów i na wrzosowiska.



Aster odm. (Aster alpinus 'Happy End' / Aster 'Blaubux')

Bylina tworząca rozety wydłużonych, szarzielonych liści, z których wyrastają w V-VI skąpo ulistnione pędy, wysokości 20 - 30 cm. Pędy zakończone są koszyczkiem kwiatowym o średnicy ok. 4 cm. Kwiaty języczkowe fioletowo-niebieskie, różowe, białe (zależnie od odmiany) środek żółty. Wymaga gleby żyznej, przepuszczalnej, wapiennej. Nadaje się do sadzenia w ogrodzie skalnym lub na przedzie mniejszych rabat w małych grupach po 3-10 razem.



Bergenia sercowata (Bergenia cardifolia) Bylina o dużych, okrągławych, skórzastych liściach, jesienią czerwieniejących. Częściowo zimozielona. W IV-V ukazują się silne, czerwone pędy, wys. do 40 cm, z gęstymi kwiatostanami, początkowo kulistymi, potem parasolowatymi. Kwiaty lilaróżowe. Niewielkie wymagania glebowe. W półcieniu, na wilgotnym podłożu wzrost bujniejszy. Do stosowania w ogrodzie skalnym, nad wodą i do zadarniania w dużych grupach po 10-20 razem. Liczba roślin na 1 m² - 7.



Brunnera wielkolistna (*Brunnera macrophylla* sp.) Kępiasta bylina o bardzo dużych, sercowatych, biało obrzeżonych liściach, ale wyrastających dopiero po kwitnieniu. Podczas kwitnienia liście są znacznie mniejsze. Kwiaty w luźnych, rozgałęzionych kwiatostanach, przypominają nieco niezapominajki. Kwitnie od połowy kwietnia aż do końca maja. Wyhodowano wiele odmian ogrodowych o liściach srebrnych, marmurkowych: 'Silver Wings', 'Jack Frost' i 'Langtreest'; o liściach pstrych lub białobrzeżonych: 'Dawson White' wcześniej znana jako 'Variegata' (na zdjęciach), czy 'Hadspen Cream'. Rozmnaża się najczęściej przez podział kępy późnym latem. Wysokość 40 cm szerokość ok. 60 cm. Idealna na stanowiska półcieniste, dobrze się rozrasta.



Funkia (Hosta hybryda 'So Sweet' -duże liście kremowy brzeg, H. hybryda' Stiletto'- wąskie liście biały brzeg, H.hybryda 'Wide Brim' – duże liście żółty brzeg, H. hybryda 'Revolution' - liście białe w środkowej części, Hosta siebaldiana –olbrzymie liście sino srebrne) Funkia najlepiej rośnie na glebach żyznych i przepuszczalnych, lekko kwaśnych. Lubi stanowiska cieniste i półcieniste o podłożu lekko wilgotnym. Odmiany o barwnych liściach należy sadzić w miejscach bardziej nasłonecznionych, dzięki czemu

lepiej się wybarwiają. Funkia jest wytrzymałą na mróz. Bardzo dekoracyjna, trwała bylina, o pięknych liściach. Duża różnorodność odmianowa.



Kosaciec syberyjski (Iris

sibirica) Wysokość 100 do 120 cm. Ozdobne wąskie, długie liście i fioletowo niebieskie kwiaty na szczytach łodyg pojawiające się na przełomie V/VI.. Kwitnie obficie. Kosańce te tworzą malownicze kępy w ciemnozielonym kolorze. Roślina wyjątkowo łatwa w uprawie, niewybredna i wytrzymała. Nie wymaga w zasadzie żadnych specjalnych starań, jest odporna na choroby i mrozy, nie trzeba jej nawozić. Jedyne wymaganie dotyczy wilgotności gleby. Kosańce syberyjskie są bardzo trwałe - w jednym miejscu mogą rosnąć przez wiele lat. W dobrych warunkach roślina jest trochę ekspansywna. Rozmnaża się przez podział kłaczy, najlepiej w kwietniu. Może rosnąć w każdej glebie byle odpowiednio wilgotnej. Miejsce może być nawet zabagnione. Dostosowuje się do każdego stanowiska; może rosnąć w słońcu półcieniu lub cieniu, choć najlepszy jest półcień i żyzna gleba. Pięknie wygląda nad wodą. Dobrze rośnie w towarzystwie innych większych bylin lubiących wilgoć takich jak hosty i języczki pomarańczowe.



Kos

aciec żółty (Iris pseudacorus 'Variegata') Wspaniała odmiana kosańca żółtego posiadająca dwukolorowe liście (żółto zielone). Rośliny wydają ładne żółte kwiaty na przełomie maja i czerwca. Odmiana wytrzymała, w pełni mrozoodporna. Zalecana głębokość sadzenia 0-20 cm. Odmiana bardzo atrakcyjna - szczególnie polecana, posiada duże właściwości oczyszczające wodę. Kosańce te najpiękniej wyglądają wiosną. Może też rosnąć na zwykłej rabacie.



Krwawnik ozdobny (*Achillea millefolium* 'Cerice Quin') Roślina wieloletnia, bylina o drobnych czerwonych kwiatach zebranych w gęste baldachogrona,, wysokość dorosłej rośliny 30-40cm, kwitnienie VII- X. Stanowisko – słoneczne, gleba-lekka ogrodowa.



Krwawnik wiązówko waty (*Achillea filipendulina*) ma Ma wzniesione i nierozgałęzione pędy, wyrastające do 120 cm wysokości. Liście są szarzielone, lancetowate, pierzaste. Kwitnie od połowy VI do końca VIII. Małe, żółte w różnych odcieniach koszyczki zebrane są w baldachokształtne, talerzowate kwiatostany średnicy 9–10 cm (u odmian do 20 cm). Dobrze rośnie na średnio żyznej glebie. Wymaga stanowiska słonecznego lub półcienistego. Jest rośliną niewybredną i łatwą w uprawie. Stosuje się go na rabaty bylinowe. Bardzo szybko się rozrasta, dając duże, ładne plamy.



Lawenda (*Lavendula* sp.) Półkrzew, który tworzy zwarte i regularne kępy, dorastające do 45-50cm wysokości. Posiada ozdobne, srebrzyste liście i bardzo wonne fioletowe kwiaty. Kwitnie długo VI-IX. Lawenda potrzebuje miejsca słonecznego i suchego oraz

dobrze zdrenowanej, przepuszczalnej gleby, najlepiej z dużą zawartością wapnia. Ze względu na jej dekoracyjne kwiaty i zapach jest idealna do sadzenia w miejscach gdzie przebywają często ludzie. Rabaty, obwódki, ogródki skalne, tarasy i balkony. Świetnie komponuje się z różami.



Liatra kłosowa (*Liatris spicata*) Bardzo oryginalna roślina z niespotykanymi kwiatami. Podłużne kłosa rozkwitają inaczej niż u innych roślin czyli od góry do dołu. Kwitnienie VII-IX . Kwiaty lubiane przez motyle. Roślina osiąga wysokość 50-75cm. Ciemnozielone liście tworzą zwarte kępy. Liście proste, dorastają do 30cm, intensywnie zielone. Potrzebuje gleby żyznej i przepuszczalnej oraz słonecznego stanowiska, niezbyt wilgotnego. Gleba bogata w składniki pokarmowe. Liatra kłosowa pięknie kwitnie jak jest nawożona na wiosnę. Rozmnażanie wiosną przez podział rośliny lub wysiew nasion. Świetnie komponuje się z lawendą, trawami i różami. Ze względu na swój egzotyczny urok idealnie nadaje się do wszystkich ogrodów egzotycznych. Doskonale prezentuje się w towarzystwie pysznogłówki, astra gawędkki, dzwonek lub szarych liści bylin zadarniających.



Ligularia pomarańczowa (*Ligularia dentata*) Jest to roślina osiągająca znaczne rozmiary: nawet do 150 cm wysokości. Późnym latem pojawiają się na niej ogromne, pomarańczowe kwiaty ciekawie kontrastujące z ciemnymi liśćmi. Potrzebuje wilgotnej i żyznej gleby. Nienawidzi długotrwałego nasłonecznienia. Doskonale rośnie pod drzewami i nad zbiornikami wodnymi. Kwitnie na przełomie sierpnia i września.



Ligularia Przewalskiego (*Ligularia przewalskii*)

Ma wspaniałe żółte kwiatostany oraz charakterystycznie powcinane liście. Osiąga 150 cm wysokości i tworzy okrągłe kępy. Szczególnie ozdobnie prezentuje się w lecie (VII-IX) kiedy to ze środka rośliny wyrastają wysokie i sztywne kwiatostany w żółtym kolorze o długości nawet do 70 cm. Jednocześnie pod koniec lata liście języczki zmieniają swój kolor z zielonego na purpurowy co powoduje iż roślina jest jeszcze bardziej okazała. Szukając dla niej miejsca należy wybierać stanowiska wilgotne z żyzną glebą, najlepiej półcieniste lub cieniste. Języczka przewalskiego to idealna propozycja na wszelkiego rodzaju wyższe rabaty bylinowe jak również miejsca w okolicach zbiorników wodnych. Bardzo dobrze komponuje się z żurawkami, funkiami, bergeniami i rodgersjami.



Liliowce odm. (*Hemerocallis hybridus* sp.) To kępiaste byliny zielne o wspaniałych, barwnych, egzotycznych kwiatach, które możemy podziwiać przez całe lato - od czerwca do sierpnia. Są wyjątkowo długowiecznymi i raczej niewybrednymi bylinami o wielostronnym zastosowaniu. Mogą być sadzone na rabatach, na trawnikach, często stosowane są jako kwiaty cięte. Ostatnio pojawiło się

wiele nowych odmian, o wielkich kwiatach i atrakcyjnych barwach, dzięki czemu ich uprawa staje się coraz bardziej popularna wspaniale prezentują się w grupach.



Odętka wirginijska (*Physostegia*

virginiana 'Bouquet Rose' – różowa , 'Summer Snow' - biała) Ma wyprostowane pędy, wys. do 70 cm, gęsto ulistnione, liście ciemnozielone, gładkie, kwiaty w gęstych, kłosowatych kwiatostanach, jasnoróżowe, białe (zależnie od odmiany) od VI przez długi czas; usuwanie przekwitłych kwiatostanów przedłuża kwitnienie. Niewymagająca, ale tworzy rozłogi, dlatego znajduje zastosowanie nie tylko na rabatach, ale również do okrywania powierzchni między krzewami. Na rabatach kwiaty odetki tworzą bardzo efektowny kontrast w stosunku do niższych, kępowych roślin. W ogrodach o charakterze naturalnym - niezwykle efektownie komponują się z trawami ozdobnymi, które są ich efektownym dopełnieniem. Można uprawiać je także nad brzegiem stawu lub wzdłuż strumienia, pozostawiając im więcej miejsca do swobodnego rozprzestrzeniania się, za co odętka odpłaca wyjątkowo bujnym wzrostem. Atrakcyjne kompozycje powstają z przywrotnikiem, astrami jesiennymi, nachełkami, bodziszkami i liliowcami. Tworzy zwarte, gęste łany osiągające wysokość 70 cm.



Parzydło leśne (*Arucus dioicus*)

To okazała, długowieczna bylina osiągająca nawet do 200 cm wysokości. Pochodzi z Europy ze strefy umiarkowanej (rośnie także w Polsce). Tworzy kępy, które z roku na rok stają się coraz większe. Liście są podwójnie lub potrójnie pierzaste, duże, o pomarszczonych blaszkach. Kwitnie w VI–VII. Kwiaty są

drobne, białe lub kremowobiałe, zebrane w rozgałęzione, długie (nawet do 50 cm), bardzo dekoracyjne wiechy. Roślinę sadi się w grupach na rabatach, trawnikach bądź na tle krzewów ozdobnych, także jako podszycie pod drzewami w miejscach półcienistych i cienistych. Ze względu na duże wymiary najlepiej na rabacie umieszczać je z innymi roślinami, dla których stanowi tło. Można także sadzić je pojedynczo. Jest rośliną mało wymagającą. Gleba powinna być umiarkowanie wilgotna, próchnicza, żyzna. Najlepiej rośnie na stanowisku półcienistym.



Przetacznik kłosowy (*Veronica spicata* 'Erica') Bylina dorastająca do 10 - 20 cm wys. Kwitnienie: czerwiec - sierpień. Na niskie rabaty , skalniaki.



Rutbekia błyskotliwa (*Rudbeckia fulgida* 'Gold Strum') Roślina wieloletnia, wysoka bylina, silnie rozkrzewiona o połyskliwych liściach, koszyczki kwiatowe o średnicy 12 cm, kwitnie długo VII-X . Roślina miododajna, kolor kwiatów żółty, środek brązowo czarny, wysokość dorosłej rośliny 60-70cm. Stanowisko słoneczne. Gleba każda ogrodowa, niezbyt sucha.



Szałwia omszona (*Salvia hemorosa*)

Małe kwiaty koloru niebiesko-fioletowego zebrane w okółki tworzące kłosa. Liczne pędy są wzniesione i cztero-kanciaste, liście jajowate, pomarszczone i osadzone na krótkich ogonkach, koloru brudno-zielonego. Najbardziej lubi miejsca ciepłe z glebą suchą lub lekko wilgotną, dobrze zdrenowaną i żyzną. Po przekwitnieniu należy przyciąć pędy kwiatostanowe. Świetnie nadaje się na każdą rabatę. Kwiaty są wspaniałe jako kwiat cięty. Kwitnie długo bo aż od maja do sierpnia.



Zawilec japoński (*Anemone*

hupehensis) Bylina dorastająca do 90 cm wysokości. Późnym latem pojawiają się na niej piękne, zaróżowione kwiaty o średnicy 5 - 7 cm, zebrane w luźne baldachy. Najbardziej lubi miejsca półcieniste o gliniasto-piaszczystej i wilgotnej glebie. Ładnie wygląda na różnego rodzaju rabatach, pod wyższymi drzewami i pod wschodnimi i zachodnimi ścianami budynków, altan . Kwitnie od VII-X .Na zimę należy roślinę przykryć grubą warstwą liści, torfu, lub igliwia.



Trawa

pampasowa *Cortaderia selloana* Trawa kępkowa o źdźbłach 2-metrowej wysokości, jesienią z rozłożystej rozety równowąskich liści wyrastają okazałe wiechy, które po zasuszeniu długo zachowują wartość ozdobną, posiadanie tej niezwykle ozdobnej trawy jest marzeniem wielu właścicieli ogrodów. Należy sadzić ją pojedynczo w miejscach wyeksponowanych (np. środkowa część trawnika), może być też sadzona w grupach, jako tło dla rabat i w sąsiedztwie oczek wodnych, Wymagania: stanowiska słoneczne i zaciszne (nie znosi przewiewu), gleby umiarkowanie wilgotne, przepuszczalne.



Miska

nt chiński (*Miscanthus chinensis* 'Rostilber', 'Variegatus', 'Zebrinus', 'Yakuschima Dwarf') Ma pozycję lidera wśród traw ozdobnych doskonałej prezencji i mało kłopotliwej uprawie. Szczególnie malowniczo wyglądają jesienią i zimą, zdobiąc ogrody jedwabistymi kwiatostanami w kształcie stożka lub wachlarza i miedzianobrazowymi liśćmi. Mogą stanowić tło rabat; świetnie wyglądają zwłaszcza w zestawieniach z kwitnącymi jesienią bylinami. Jako pojedyncza kępa będą efektowną ozdobą trawnika, oczka wodnego lub wejścia do domu. Nadają się również na parawan osłaniający miejsce wypoczynku albo domek gospodarczy oraz na gęsty szpaler. np. wzdłuż drogi dojazdowej do garażu. Najnowszy trend to jednoodmianowe rabaty z miskantów, dające wrażenie falującego na wietrze

morza traw.

Miskant cukrowy (*Miscantus sacchariflorus*) Trawa ozdobna, tworzy podziemne rozłogi, wyrasta do 100-150 cm wysokości. Ma liście 40-60 cm długości i do 2 cm szerokości, z czerwono-brązowym paskiem wzdłuż środkowego nerwu.

Jesienią liście przebarwiają się na brązowoczerwono. Bardzo efektowne, puszyste, srebrzyste kwiatostany, pojawiają się w VIII, są dekoracyjne do zimy. Dobrze rośnie w każdej glebie, nawet suchej i jałowej. Pasuje do nasadzeń naturalistycznych, sadzić należy 2-3 rośliny w grupie lub pojedynczo na tle trawnika. Liczba roślin na 1 m²-3.



ozplenica japońska/ Piórkówka (*Penisetum japonicum*) Piękna, wysoka trawa, tworzy okazałe kępy. Wysokość 70-80cm, podczas kwitnienia 80-100cm. Tworzy, bardzo ładne, wydłużone, ozdobne kwiatostany, które wyrastają ponad, liśćmi. Kwitnie VIII-IX. Lubi słońce, dobrze rośnie też w półcieniu. Trawa bardzo ładnie wygląda posadzona wzdłuż ścieżek, jesienią stanowi dużą ozdobę ogrodu. Pięknie komponuje się z wodą. Doskonale wygląda posadzona pojedynczo, jak również w skupiskach. Uprawiana jest na obwódkach bylinowych, na obrzeżach zbiorników wodnych i strumieni, w ogrodach trawiastych, żwirowych i wrzosowiskowych. Towarzystwo takich jesiennych kwiatów jak jeżówki, astry, czy rudbekie, dodaje jej szczególnego uroku. Wymaga słonecznego stanowiska, osłoniętego od wiatru. Liście ścina się nisko nad ziemią na przedwiośniu, przed rozpoczęciem wegetacji. Wymaga gleby żyznej, ale nie podmokłej. Najbardziej odporna ze wszystkich traw



Kosmatka śnieżna (*Luzula nivea*) Roślina pochodzi z południowej Europy. Kosmatka dorasta do 25cm, kwiaty dorastają do 40cm i tworzy kępy. Trawa ma źdźbła długie, proste, smukłe, zielone w zimie. Liście posiadają na brzegach srebrzyste włoski. Kwiaty

małe, pojedyncze, koloru białego. Znajdują się nad kępą liściową. Najbardziej popularna odmiana jest kosmatka śnieżna „Schneehaschen” – o srebrzystobiałych liściach oraz pięknych białych kwiatach. Stanowisko jest obojętne, dobrze znosi zarówno słońce jak i półcień. Należy jednak pamiętać, aby nie sadzić jej w bardzo głębokim cieniu. Gleba żyzna, luźna, umiarkowanie wilgotna i lekko kwaśna. Wczesną wiosną koniecznie ścinamy. Rozmnożenie wczesną wiosną przez podział rośliny. Trawa doskonale nadaje się do uprawy w cieniu drzew i krzewów, szczególnie dobrze wygląda w większych skupiskach. Doskonale nadaje się na półcieniste obwódki. Kwitnienie czerwiec-lipiec.



Hakonechloa smukła (Hakonechloa macra) . Roślina pochodzi z Japonii. Dorasta do 25-30cm, rośnie powoli, zadarnia glebę. Liście jasnozielone, podłużne, lancetowate, wygięte łukowato na zewnątrz, jesienią zmienia kolory na brunatny. Delikatne kłosa. Rozmnażanie wiosną przez podział kępek. Polecane odmiany: „Aureola” wyróżniająca się liśćmi w żółte paski. Nadaje się doskonale na miejsca półcieniste, które dzięki jasnym liściom rozjaśniają się. Stanowisko słoneczne do półcienistego, ciepłe. Gleba żyzna, umiarkowanie wilgotna. Trawa doskonale nadaje się na obwódki, dobrze rośnie na brzegu oczka wodnego lub strumyka, bądź też w lekkim cieniu drzew i krzewów. Kwitnienie **VII – X**.



Imperata ‘Red Baron’

(Imperata cylindrica ‘Red Baron’) Jedna z bardziej intrygujących kolorystycznie traw spotykanych w naszych ogrodach. Z początku niepozornie zielona, zaczyna stopniowo „łapać” na liściach czerwone przebarwienia. Pod koniec sezonu kolor jest najintensywniejszy, obejmuje cały lub prawie cały liść, co sprawia, że roślina przypomina ogniste języki wystające z rabaty. Adaptuje się w różnych warunkach glebowych, ale do uzyskania intensywnych kolorów potrzebuje dużo słońca.

Wygląda szczególnie atrakcyjnie na tle jednolitej zieleni, choć w zestawieniach z np. żółtą roślinnością stanowi osobliwy kontrast. Zdecydowanie lepiej prezentuje się w większej kępie.



Wrzosa odm. (*Calluna vulgaris*) Wrzosa są roślinami zimozielonymi, pędy mają delikatne, ale elastyczne. Posiadają drobne łuskowate listki (około 2mm) ułożone wzdłuż pędów. Niewielkich rozmiarów stożkowate kwiatostany rozwijają się, w zależności od gatunku, od czerwca do listopada.



Rdestówka Alberta (*Polugonum aubertii*/Fallopia aubertii) Tolerancyjne pnącze pod względem warunków siedliskowych. Od lipca tworzy wiechy białych kwiatów utrzymujących się do późnej jesieni. Kwiaty są drobne, białe, zebrane w wiechy do 50cm Najszybsze pnącze na świecie, które w ciągu roku potrafi przyrosnąć 8 metrów. Dorasta do 15 metrów. Dobrze rośnie na żyznych glebach oraz słonecznych stanowiskach. Nie gardzi także słabszymi glebami. Lubi przycinanie, jest mrozoodporny, ale może częściowo przemarzać, jednak jest w stanie bardzo szybko nadrobić to co stracił. Dzięki niemu można szybko zasłonić nieefektywne mury, ściany, zazielenić płoty i siatki ogrodzeniowe. Bardzo wdzięczna roślina, która każdego roku odwdzięcza się obfitym kwitnieniem i szybkim wzrostem nie wymagając praktycznie żadnej opieki.



Clematis Summer Snow 'Paul

Farges' Silnie rosnące, obficie kwitnące, bardzo odporne i mało wymagające pnącze. Osiąga 6 m (4 m rocznie). Ładne zielone liście. Kwiaty białe, gwiazdkowate, średnicy 4 cm, lekko pachnące; VII-X. Tolerancyjna co do światła i gleby. Wyjątkowo mrozoodporna. Ciąć dowolnie III. Świetna roślina osłonowa oraz do pokrywania wysokich ogrodzeń i drzew. 'Arabelle'



Clematis 'Arabella'

Grupa Intergrifolia Piękne pnącze o wielkiej ilości przebarwiających się niebieskich kwiatów z białymi pręcikami. Ma pędy wzniesione nieczepiające się muru (podobnie jak róże pnące). Osiąga do 2 m wysokości. Roślina bardzo mrozoodporna.

Doskonale nadaje się, jako roślina okrywowa lub tarasowa. Kwitnie VI-X

Cięcie: odmiana kwitnąca na tegorocznych pędach, dlatego na przełomie lutego-marca tniemy mocno. W pierwszym roku po posadzeniu 30 cm od ziemi nad silnymi pąkami, w drugim roku 40 cm, a w następnych latach 50 cm od ziemi. Dobrze rośnie na glebach żyznych zasobnych w wapń (PH 6-7) i przewiewnych.

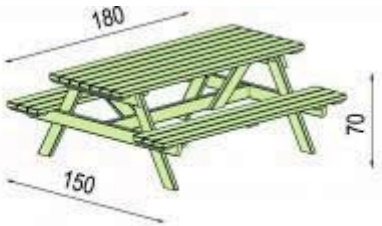
5. Teren rekreacyjny:

Założono wymianę większości siedzisk na terenie rekreacyjnym pozostawiając jedynie te, które obecnie znajdują się pod zadaszeniem na wzniesieniu i w lesie przy parkingu.

Pozostałe ławy wraz z siedziskami zostaną wymienione z zachowaniem w przybliżeniu dotychczasowej ilości miejsc piknikowych i lokalizacji .

Rekomenduję zastosowanie stołów piknikowych firmy Gama-vista, lub analogiczne, w ilości 20szt. ław piknikowych prostokątnych i 5szt. ław piknikowych okrągłych.



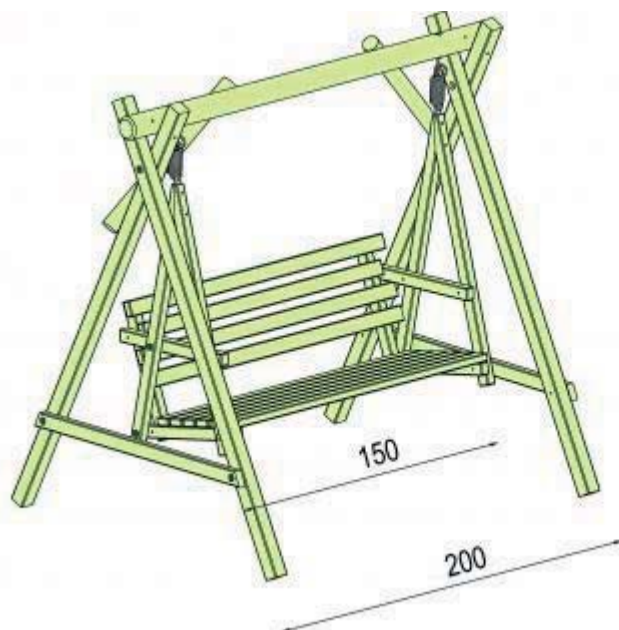


6. Plac zabaw:

Po wyrównaniu i przygotowaniu terenu (w miejscu gdzie obecnie znajdują się konstrukcje drewniane) proponuję utworzenie urozmaiconego i bezpiecznego placu zabaw dla dzieci. Rekomenduje zastosowanie urządzeń firmy Gama-vista, lub analogiczne:



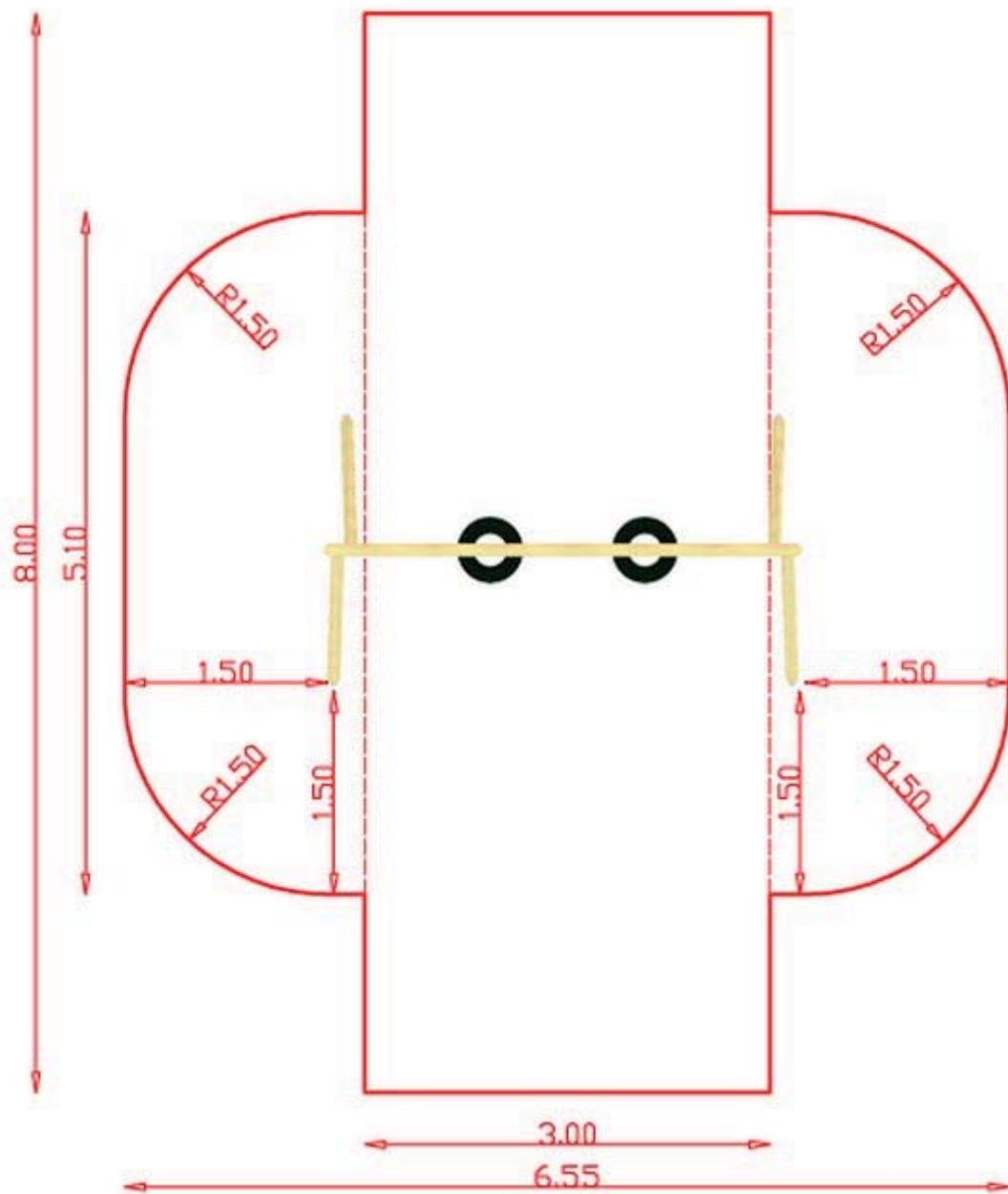
Huśtawka ławka Albin 2 szt.



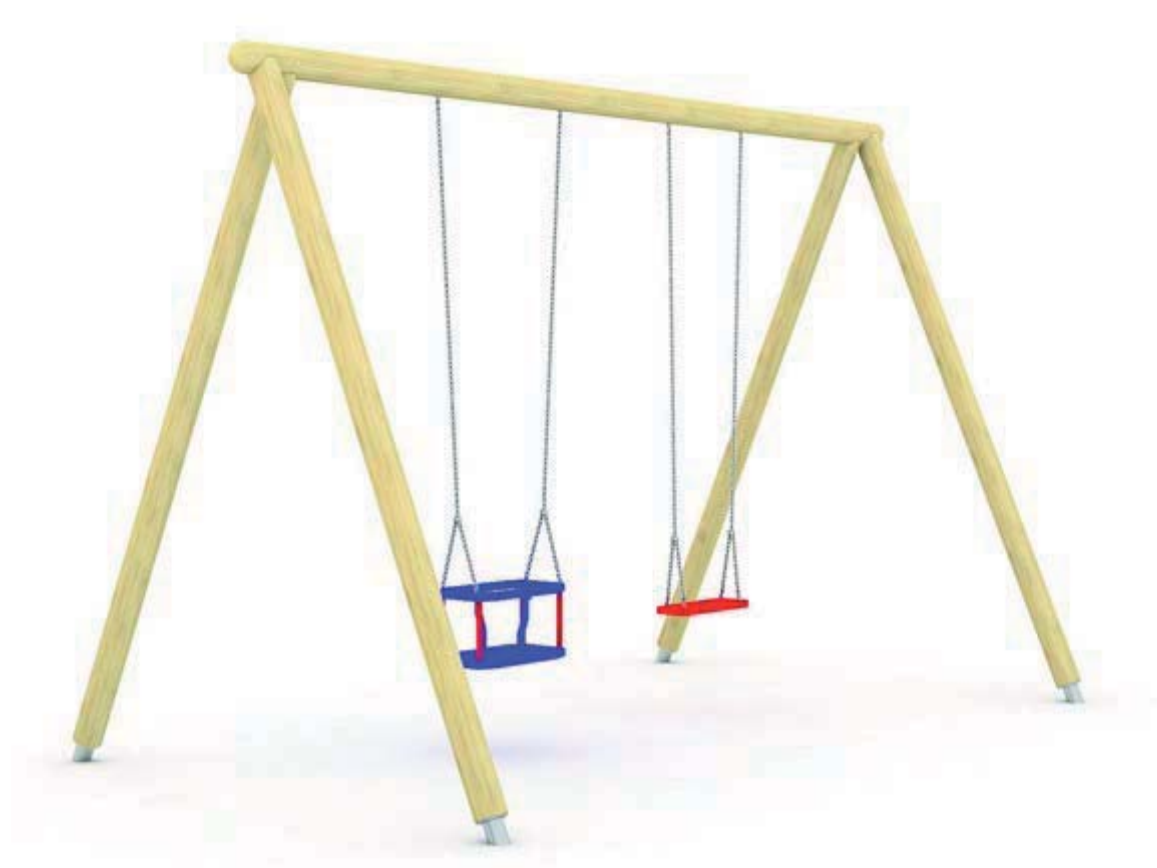
Kombinacja Gutek 4,1/4,3/w.2,7 1 szt.

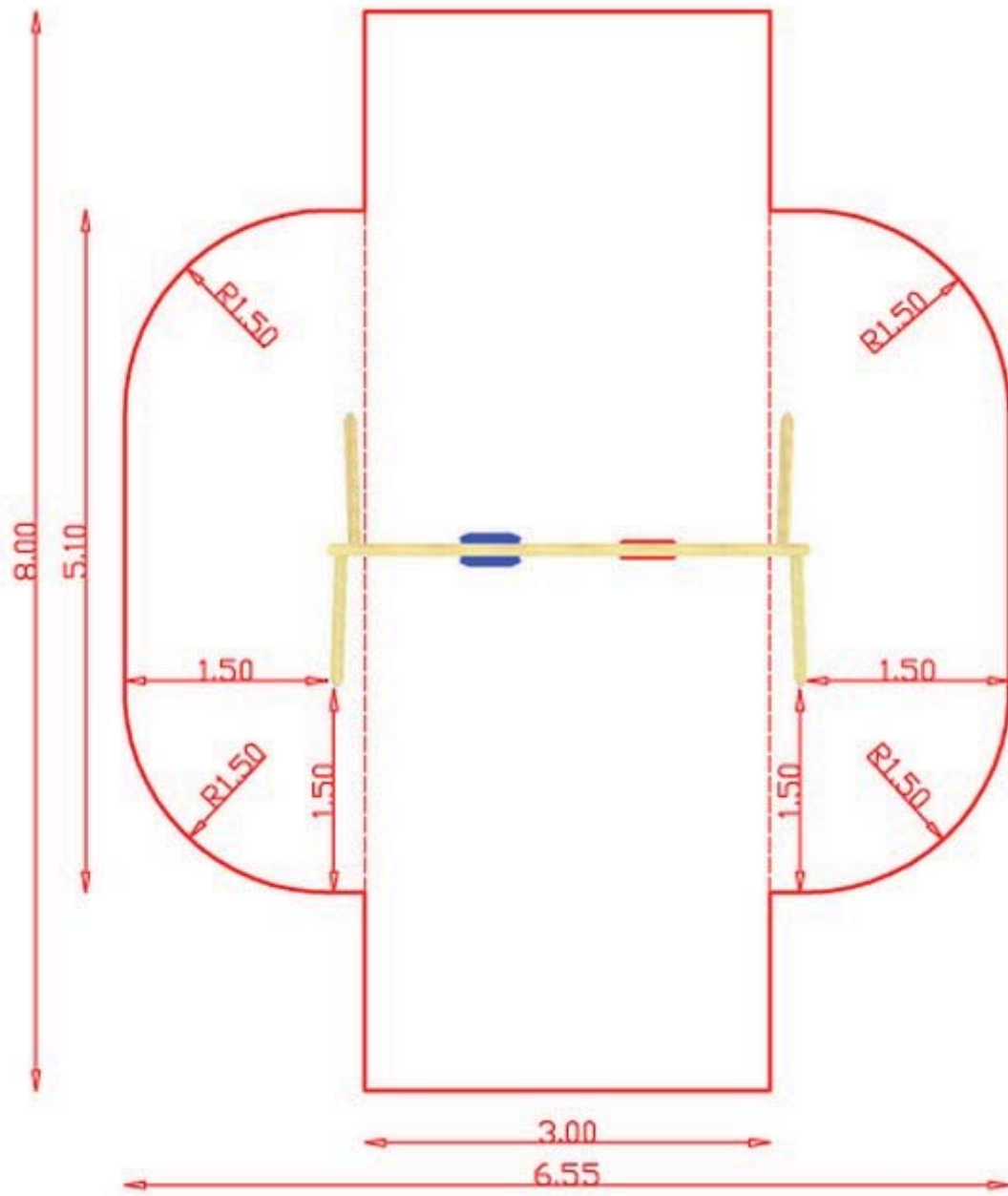
Huśtawka Fela GT 1H 1 szt.





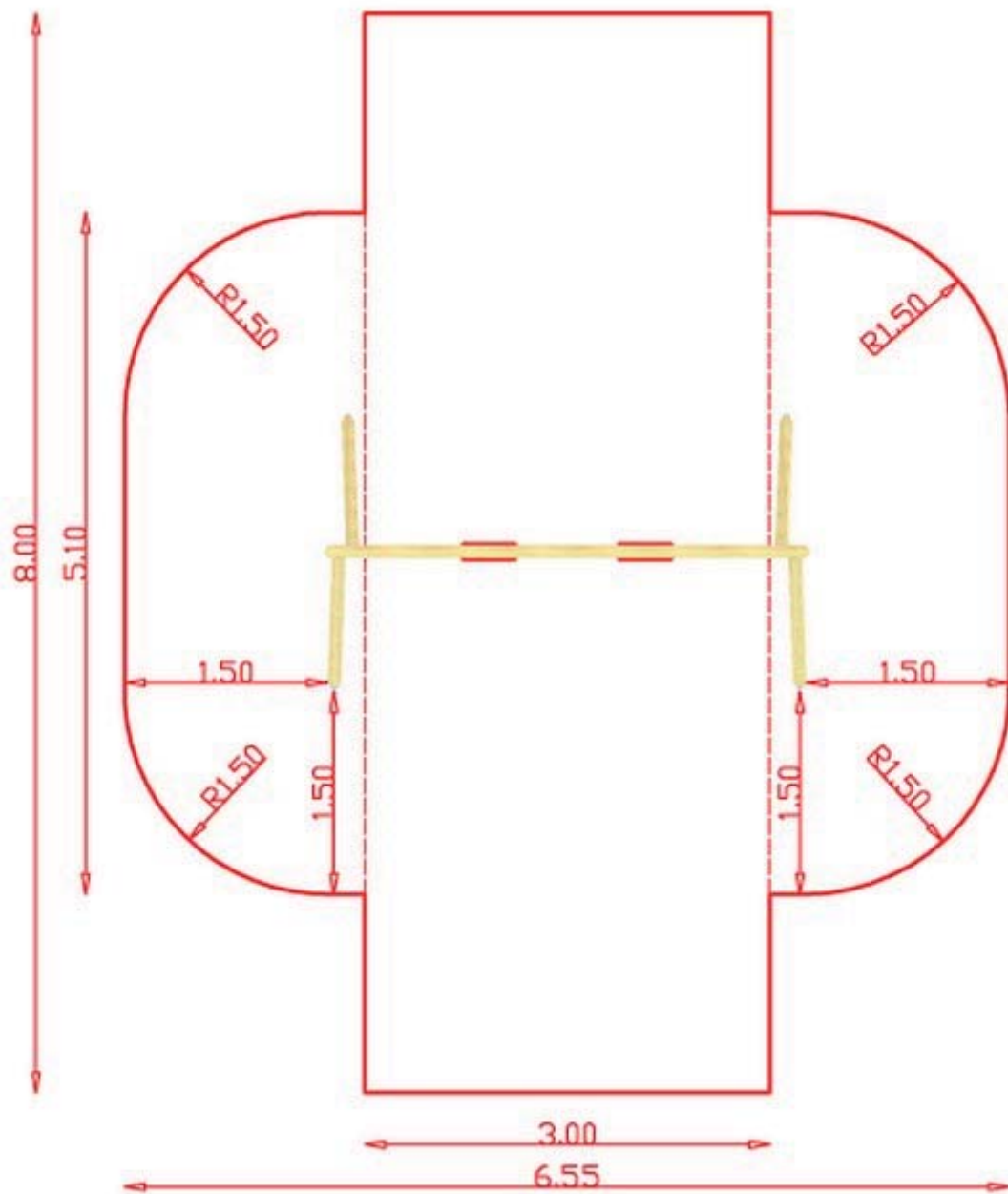
Huśtawka Fela GT 4 1 szt.





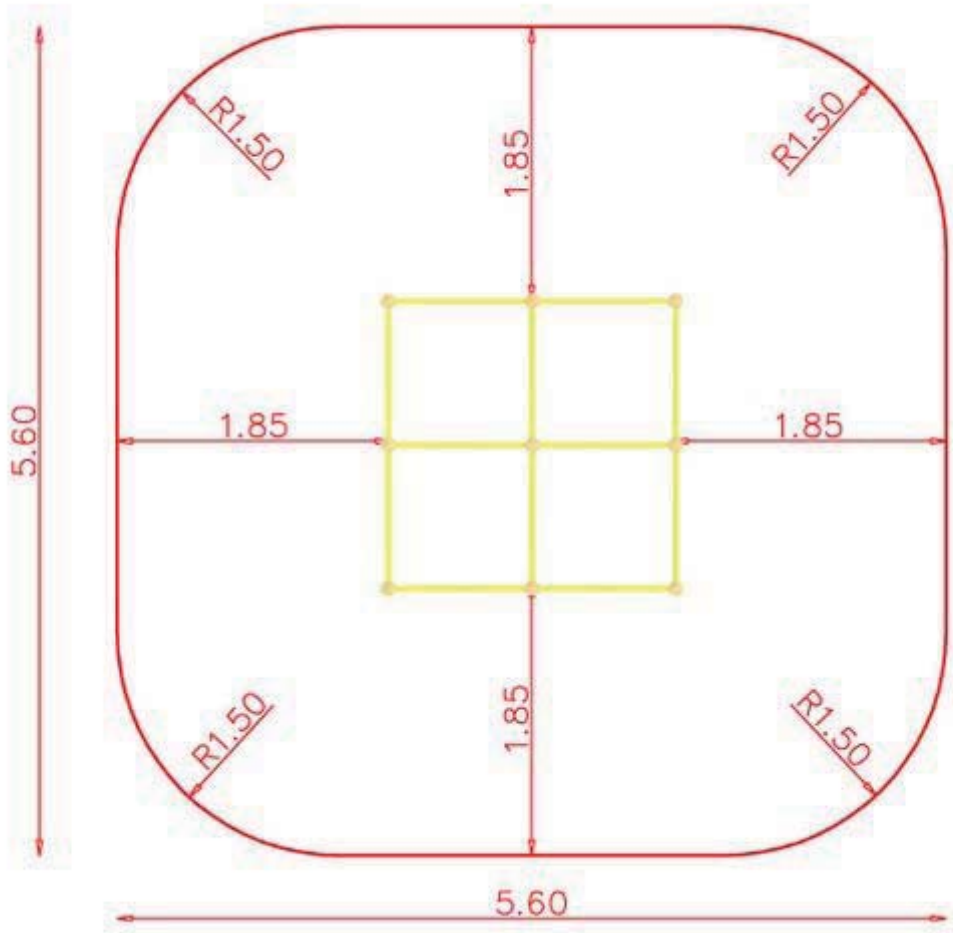
HuStawka Fele GT 1 szt.





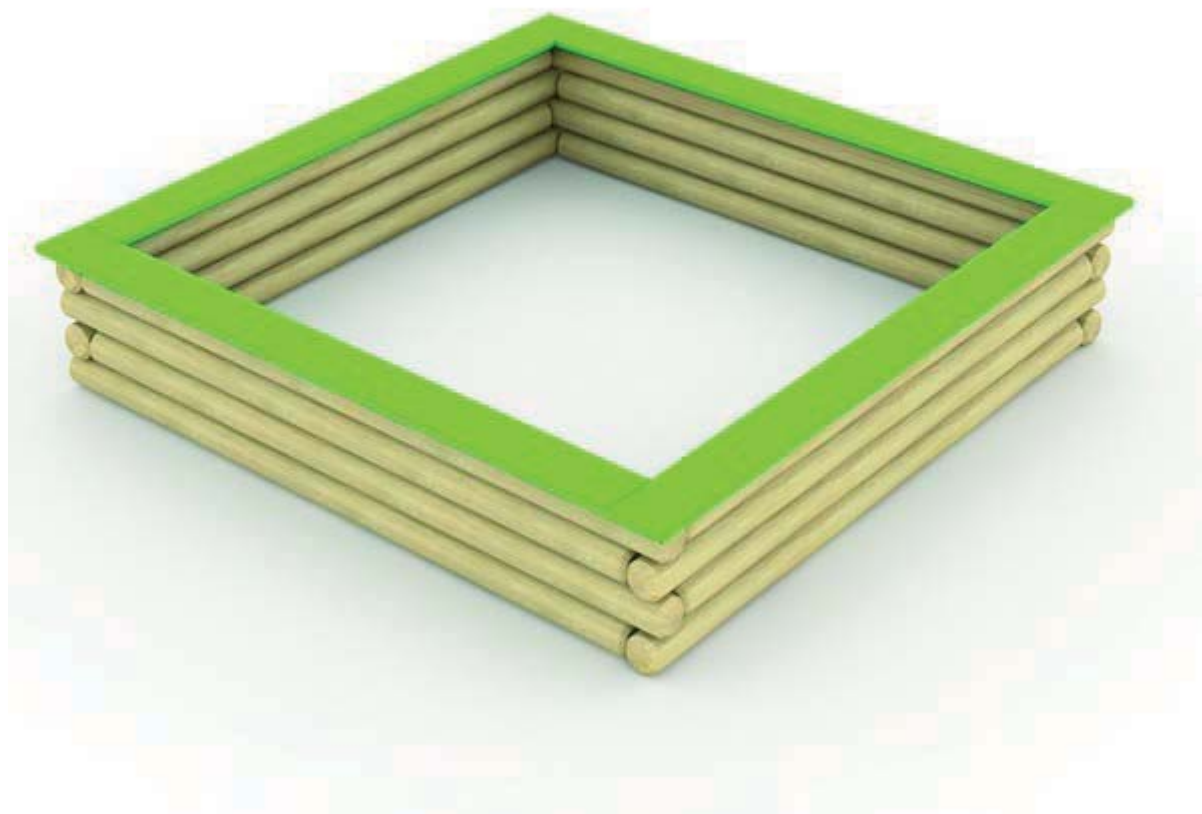
Pająk Felix 1 szt.

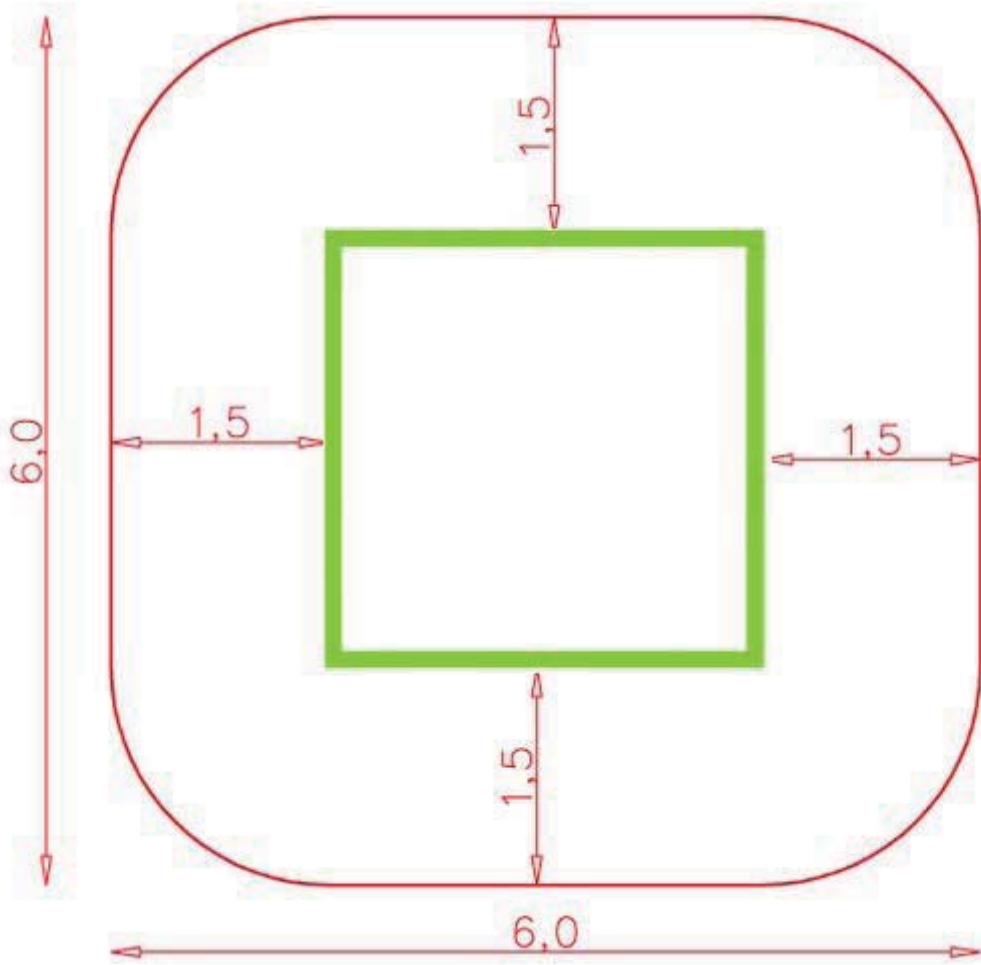




Piaskownica duża 3/3

1 szt.





7. Szczegółowy opis poszczególnych rabat:

7.1. Zakończenie linii wzroku przy końcu alei

1. Trawa pampasowa różowa (Cortaderia selloana) 2 szt.
2. Trawa pampasowa biała (Cortaderia selloana) 1 szt.
3. Miskant cukrowy (Miscantus chinensis caccharilforus) 3 szt
4. Miskant chiński Zebrinus (Miscantus chinensis Zebrinus) 5 szt
5. Miskan chiński Yakushima Dwarf (Miscantus chinensis Yakushima Dwarf) 3 szt
6. Miskan chiński Rostilber (Miscantus chinensis Rostilber) 3 szt
7. Rozplenica japońska (Penisetum japonicum) 9 szt
8. Imperata Red Baron (Imperata cylindrica Red Baron) 30 szt



7.2.Zakończenie linii wzroku pomiędzy szpalerami lip

- 1.Wierzba biała 'Tristi' (Salix alba 'Tristi') 1 szt
- 2.Wiśnia ozdobna (Prunus 'Kiku-shidare-zakura) 1 szt
- 3.Pięciornik krzewiasty Red Ace (Potentilla fruticora Red Ace) 6 szt
- 4.Pięciornik krzewiasty Tangerine (Potentilla fruticosa Tangerine) 6 szt
- 5.Miskan chiński Zebrinus (Miskantus chinensis Zebrinus) 5 szt
- 6.Kosmatka śnieżna (Luzula nivea) 5 szt.
- 7.Imperata Red Baron (Imperata cylindrica Red Baron) 20 szt.
- 8.Liliowiec (Hemerocallis hybridus sp.) 20 szt.



7.3.W narożniku pomiędzy ścieżkami wzdłuż zalewu i biegnącej od parkingu

- 1.Wierzba biała Tristi (Salix alba Tristi) 1 szt
- 2.Funkia (Hosta Sieboldiana) 3 szt (1 m2)
- 3.Funkia (Hosta hibryda So Sweet) 6 szt (1 m2)
- 4.Funkia (Hosta hybryda Wilde Brim)6 szt. (1m2)
- 5.Funkia (Hosta hybrisa Stiletto) 6 szt. (1m2)
- 6.Funkia (Hosta hybryda Revolution) 12 szt. (1.5m2)
- 5.Liliowce (Hemerocallis hybridus) 20 szt. (2 m2)



7.4. Pierwszy odcinek ścieżki przy parkingu prowadzącej nad zalew

1. Bez, Lilak pospolity (*Syringa vulgaris* sp.) 3 szt.
2. Bez Meyera (*Syringa Meyera* Palibin) 5 szt.
3. Krwawnik ozdobny (*Achillea millefolium* 'Cerice Quin') 7 szt. (1m²)
4. Krwawnik wiazówkowaty (*Achillea filipendulina*) 7 szt. (1m²)
5. Aster (Aster alpines Heppy End) 11 szt. (1m²)
6. Aster (Aster alpines Blaubux) 11 szt. (1m²)
6. Liatra kłosowa (*Liatra spicata*) 18 szt. (1,5m²)
7. Hakonechloa sp. 5 szt.



7.5. Za pomostem

1. Wierzba biała 'Tristi' (*Salix alba Tristi*) 1 szt.
2. Brunera wielkolistna (*Brunnera macrophylla Dawson's White/Variegata*) 18 szt (2m2)
3. Liliowiec ogrodowy (*Hemerocallis hybridus sp.*) 20 szt. (2m2)
4. Parzydło leśne (*Arucus dioicus*) 3 szt. (1 m2)
5. Bergenia sercowata (*bergenia cardifolia*) 17 sz. (2m2)
6. Krwawnik ozdobny (*Achillea millefolium 'Cerice Quin'*) 7 szt.(1m2)
7. Krwawnik wiazówkowaty (*Achillea filipendulina*) 7 szt. (1m2)
8. 6. Liatra kłosowa (*Liatra spicata*) 18 szt. (1,5m2)



7.6.Przy pomoście - lewa strona

- 1.Ligularia pomarańczowa (Ligularia dentate) 10 szt. (2m2)
- 2.Ligularia wąskogłówna/Przewalskiego (Ligularia stenocephala/przewalskii) 10 szt. (2m2)
- 3.Jałowiec płozący (Juniperus horizontalis 'Wiltoni') 10 szt.
- 4.Kosodrzewina (Pinu smugo Humpty/ Pumilio) 10 szt.
5. Brunera wielkolistna (Brunnera macrophylla Dawson's White/Variegata) 27 szt (3m2)
- 6.Kosaciec syberyjski (Iris sybirica) 20 szt (2m2)
- 7.Kosaciec żółty (Iris pseudocorus 'Variegata') 20 szt. (2m2)
- 8.Szałwia omszona (Salvia hemorosa Mainacht) 18 szt (2m2)
- 9.Przetacznik kłosowy (Veronica spicata 'Erica') 18 szt. (2m2)



7.7.Przy pomoście – prawa strona

1.Rudbecia błyskotliwa (Rutberckia flugida Goldstrum) 27 szt. (3m2)

2.Lawenda (Lavendula sp.) 12 szt.

3.Jałowiec płozący (Juniperus horizontalis 'Wiltoni') 10 szt.

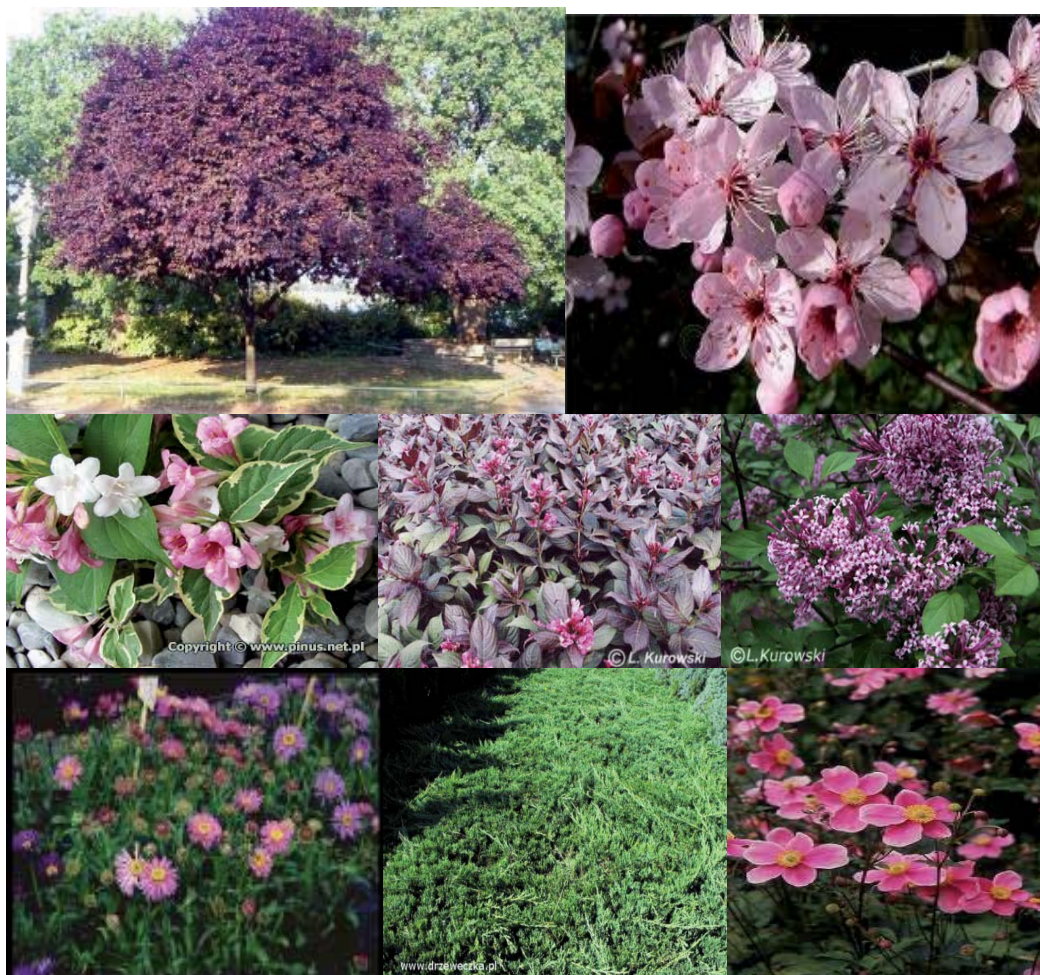
4.Kosodrzewina (Pinu smugo Humpty/ Pumilio) 20 szt.

5.Budleya Dawida (Budleya davidii) 3 szt.



7.8.Przy muszli koncertowej

1. Śliwa wiśniowa (*Prunus cerasifera* Nigra) 3 szt.
2. Bez Meyera (*Syringa Meyera* Palubin) 5 szt.
5. Aster (*Aster alpines* Heppy End) 11 szt. (1m2)
6. Aster (*Aster alpines* Blaubux) 11 szt. (1m2)
7. Jałowiec płozący (*juniperus horizontalis* Prince of Wales/Wiltoni) 12 szt.
8. Zawilec japoński (*Anemone hupehensis*) 5 szt. (1m2)
9. Krzewuszką ozdobną (*Wejgella floribunda* Variegata) 5 szt
10. Krzewuszką cudowną (*wejgella* Florida Monor Black) 5 szt.



7.9. Wiata na wzniesieniu

1. Rdestówka Alberta (Polygonum aubertii) 16 szt.
2. Clematis (Clematis Arabella) 4 szt.
3. Clematis (Clematis Summer Snow Paul Farges) 4 szt.



7.10.Nad brzegiem w okolicy brzóz

- 1.Dereń biały (*Cornus alba* Spaetti/Variegata) 6 szt.
- 2.Hortenska (*Hydrangea arborescens* Phantom/Anabell/Vanilie Fresz) 4 szt.
- 3.Tawuła japońska (*Spirea japonica* Goldflame) 10 szt.
- 4.Tawuła japońska (*Spirea japonica* Grenpei) 6 szt.
- 5.Tawuła japońska (*Spirea japonica* golden car pet) 6 szt.
- 6.Wrzos (*Erica carnea* sp.) 100 szt.
- 7.Juniperus horizontalis Blue Forest 10 szt.



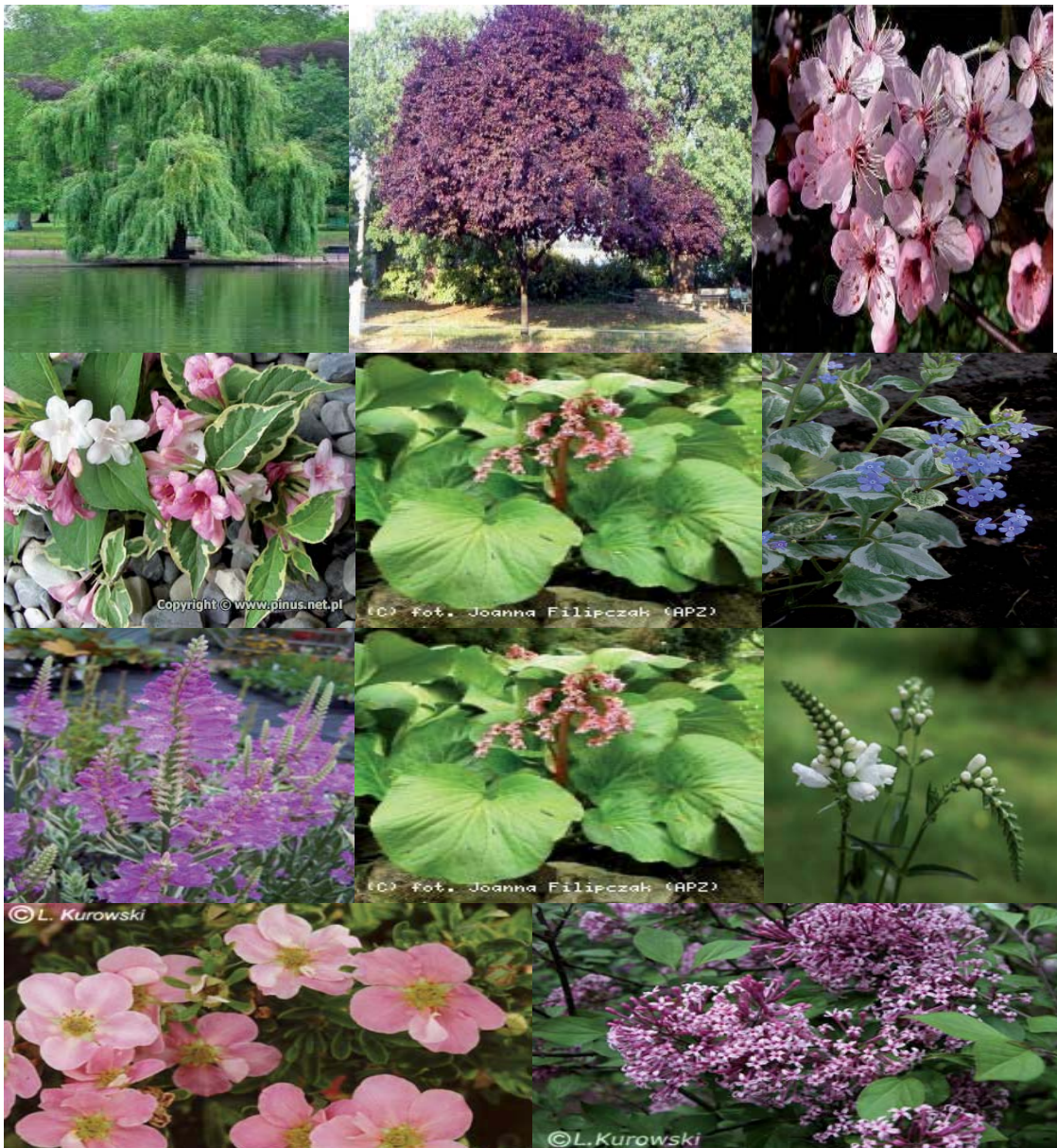
7.11.Przy alei, koło placu zabaw

- 1.Wierzba biała Tristi (*Salix alba* Tristi) 1 szt.
- 2.Śliwa wiśniowa (*Prunus cerasifera* Nigra) 2 szt.
- 3.Krzewuszką cudowną (*Weigella Florida* Variegata) 4 szt.
- 4.Bergenia sercowata (*Bergenia cardifolia*) 14 szt. (2m2)
- 5.Brunera wielkolistna (*Brunnera macrophylla* Dawson's White'/Variegata) 18 szt. (2m2)
- 6.Odętka wirgilijska (*Physostegia virginiana* Bouquet Rose) 18 szt. (2m2)
7. Odętka wirgilijska (*Physostegia virginiana* Summer Snow) 18 szt.(2m2)



7.12. Plac zabaw – na wzniesieniu

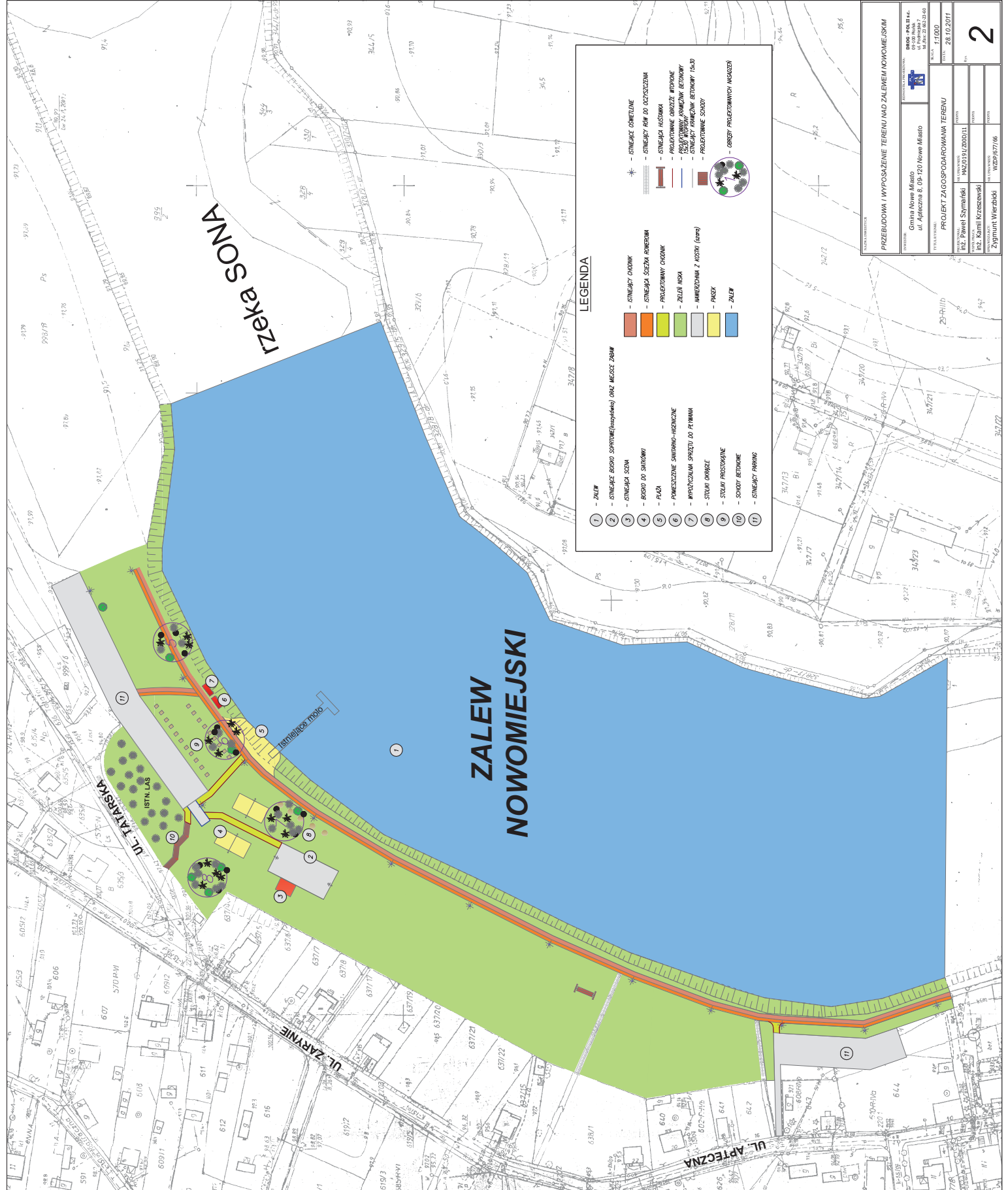
1. Wierzba biała Tristi (*Salix alba Tristi*) 1 szt.
2. Śliwa wiśniowa (*Prunus cerasifera Nigra*) 3 szt.
3. Bez Meyera (*Syringa Meyera Palibin*) 5 szt.
4. Krzewuszką cudowną (*Wejgella Florida Variegata*) 4 szt.
5. Pieciornik rozkrzewiony (*Potentilla fruticosa Lovely Pink*) 14 szt.
6. Brunera wielkolistna (*Brunnera macrophylla Dawson's White'/Variegata*) 18 szt. (2m2)
7. Odętka wirgilijska (*Physostegia virginiana Bouquet Rose*) 18 szt. (2m2)
8. Odętka wirgilijska (*Physostegia virginiana Summer Snow*) 18 szt. (2m2)



7.13. Drugi brzeg – zakończenie linii wzroku

1. Wierzba biała Tristi (*Salix alba Tristi*) 3 szt.
2. Tamaryszek drobno kwiatowy (*Tamarix parviflora*) 1 szt.
3. Tamaryszek pięciopręcikowy (*Tamarix ramossima Pink Cascade*) 1 szt.
4. Tamaryszek francuski (*Tamarix gallica*) 2 szt.

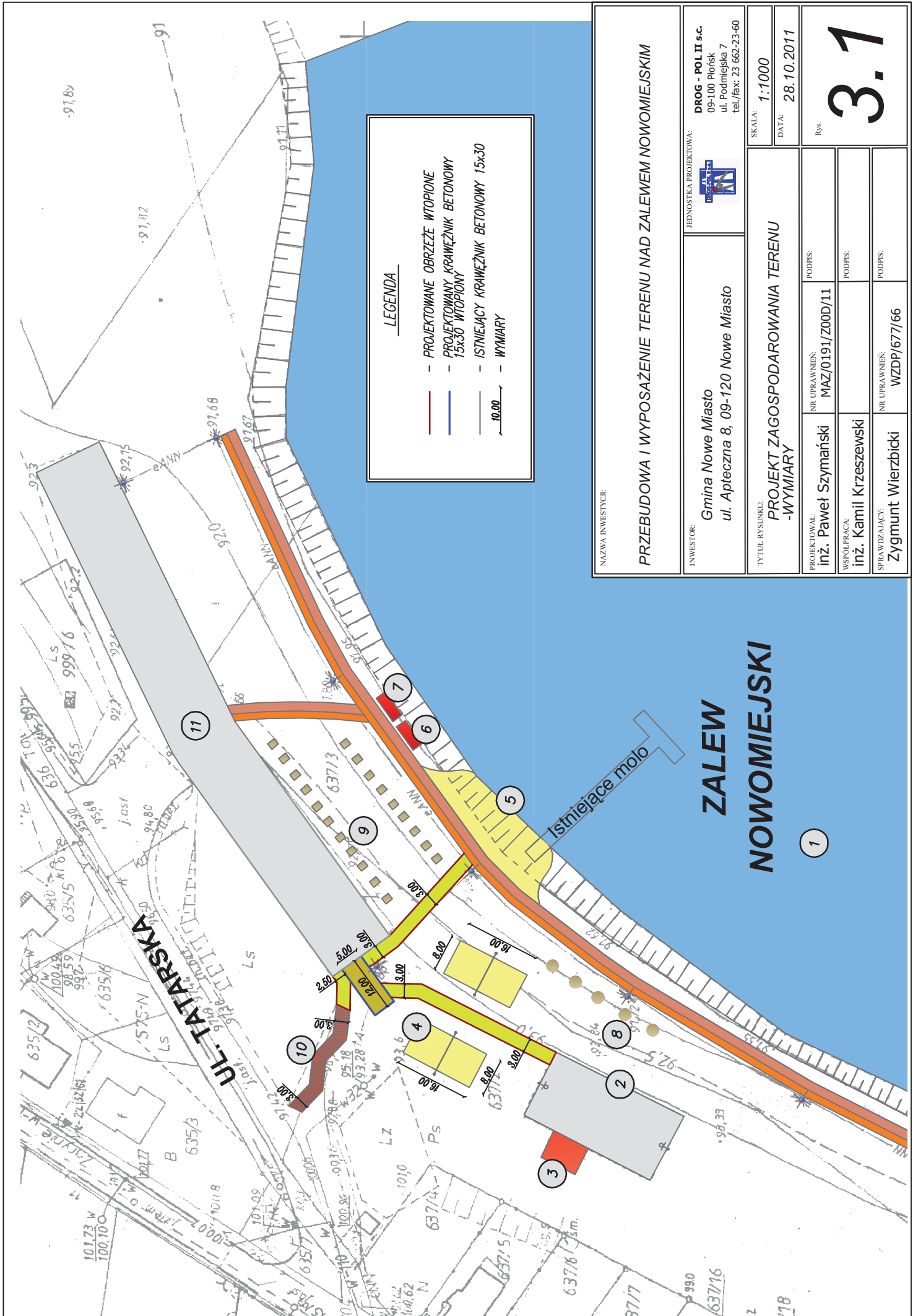




LEGENDA

1	ZALEW	11	OGRODY PROJEKTOWYCH NASKAZÓW
2	STANISŁAW LAS	12	STANISŁAW LAS
3	STANISŁAW LAS	13	STANISŁAW LAS
4	STANISŁAW LAS	14	STANISŁAW LAS
5	STANISŁAW LAS	15	STANISŁAW LAS
6	STANISŁAW LAS	16	STANISŁAW LAS
7	STANISŁAW LAS	17	STANISŁAW LAS
8	STANISŁAW LAS	18	STANISŁAW LAS
9	STANISŁAW LAS	19	STANISŁAW LAS
10	STANISŁAW LAS	20	STANISŁAW LAS
11	STANISŁAW LAS	21	STANISŁAW LAS

PRZEBUDOWA I WYPOSAŻENIE TERENU NAD ZALEWEM NOWOMIEJSKIM	
Zamawiający: Gmina Nowe Miasto ul. Aptečna 8, 09-120 Nowe Miasto	Wykonawca: Biuro - PAWEL Szymalski 09-100 Piekary ul. 23-go Stycznia 10, 09-100 Piekary
Tytuł projektu: PROJEKT ZAGOSPODAROWANIA TERENU	Data: 28.10.2011
Projektant: inż. Paweł Szymalski	Skala: 1:1000
Wzrostki: inż. Kamil Krzeszowski	Wzrostki: WZP/2677/06



LEGENDA

—	PROJEKTOWANE OBRZEŻE WTOPIONE
—	PROJEKTOWANY KRĄŻEŃNIK BETONOWY 15x30 WTOPIONY
—	ISTNIEJĄCY KRĄŻEŃNIK BETONOWY 15x30
—	WYMIARY

NAZWA INWESTYCJI:

PRZEBUDOWA I WYPOSAŻENIE TERENU NAD ZALEWEM NOWOMIEJSKIM

INWESTOR:

Gmina Nowe Miasto
ul. Apećzna 8, 09-120 Nowe Miasto

JEDNOSTKA PROJEKTOWA:



DROG - POL II S.C.
09-100 Płońsk
ul. Podmiejska 7
tel./fax: 23 662-23-60

TYTUŁ RYSUNKU:

PROJEKT ZAGOSPODAROWANIA TERENU
-WYMIARY

SKALA:

1:1000

DATA:

28.10.2011

PROJEKTOWAŁ:

inż. Paweł Szymański

WSPÓŁPRACA:

inż. Kamil Krzeszewski

SPRAWDZAJĄCY:

Zygmunt Wierzbicki

NR UPRAWNIENI:

MAZ/0191/Z00D/11

PODPIS:

PODPIS:

NR UPRAWNIENI:

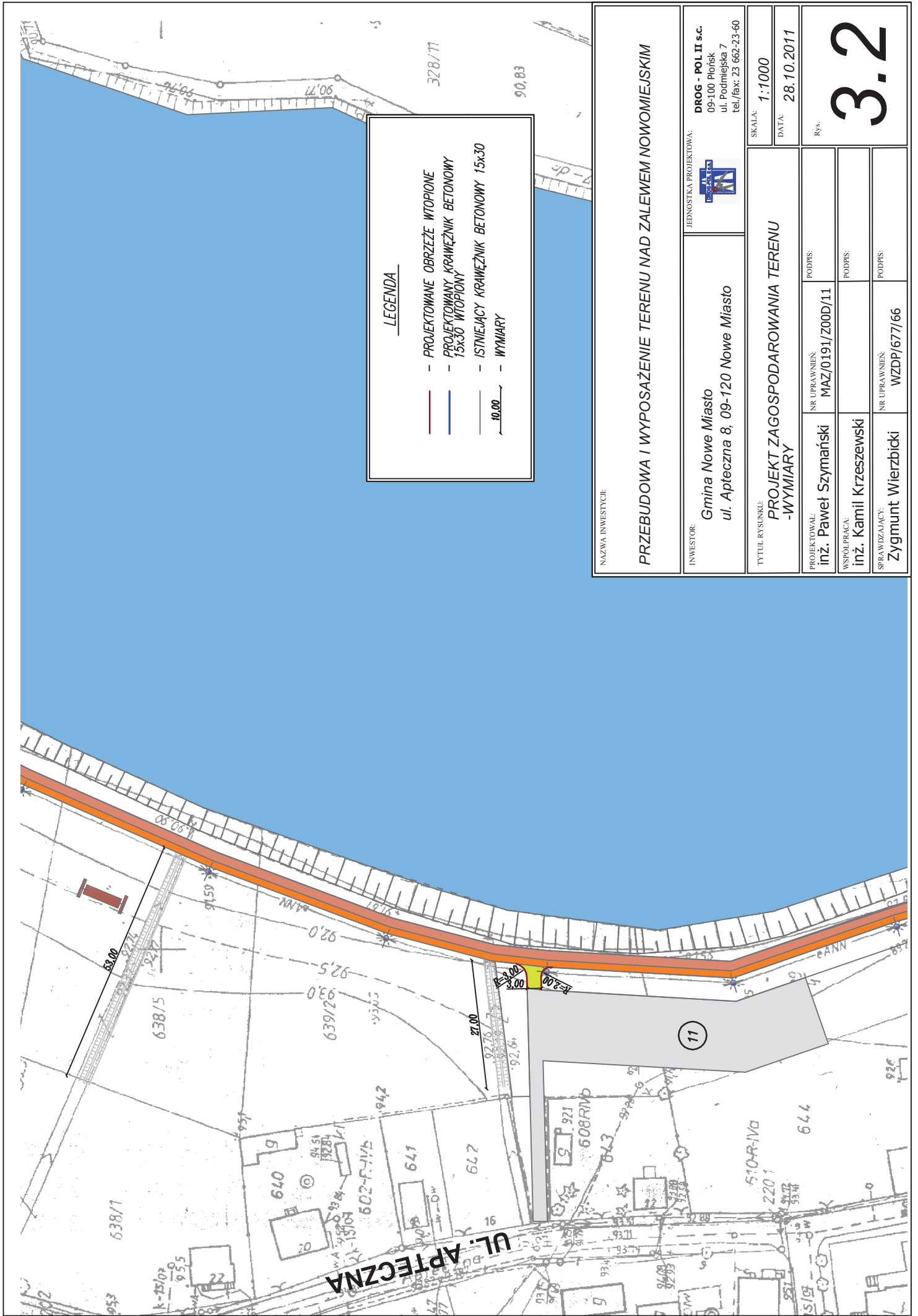
WZDP/677/66

RYS.

3.1

ZALEW
NOWOMIEJSKI

1



LEGENDA

- - PROJEKTOWANE OBRZEŻE WTOPIONE
- - PROJEKTOWANY KRAMEŻNIK BETONOWY 15x30 WTOPIONY
- - ISTNIEJĄCY KRAMEŻNIK BETONOWY 15x30
- - WYMIARY

10.00

NAZWA INWESTYCJI:

PRZEBUDOWA I WYPOSAŻENIE TERENU NAD ZALEWEM NOWOMIEJSKIM

INWESTOR:

Gmina Nowe Miasto
ul. Apteczna 8, 09-120 Nowe Miasto

JEDNOSTKA PROJEKTOWA:



DROG - POL II s.c.
09-100 Płońsk
ul. Podmiejska 7
tel./fax: 23 662-23-60

TYTUŁ RYSUNKU:

**PROJEKT ZAGOSPODAROWANIA TERENU
-WYMIARY**

SKALA: 1:1000

DATA: 28.10.2011

PROJEKTOWAŁ:
inż. Paweł Szymański

NR UPRAWNIENI:

MAZ/0191/ZOOD/11

PODPIS:

WSPÓŁPRACA:

inż. Kamil Krzeszewski

PODPIS:

SPRAWDZAJĄCY:

Zygmunt Wierzbicki

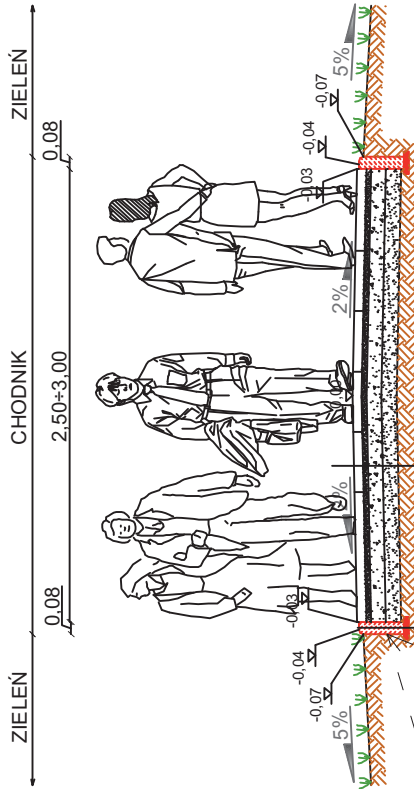
NR UPRAWNIENI:

WZDP/677/66

PODPIS:

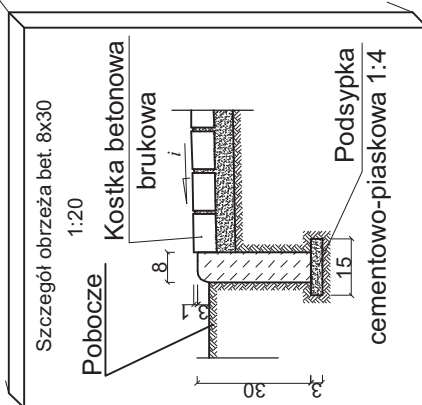
RYS.

3.2



- obrzeże betonowe 8x30cm
na podsypce z cementowo-piaskowej

- kostka betonowa brukowa gr. 6cm
- podsypka cementowo-piaskowa 1:4 gr. 3cm
- pospółka gr. 10cm
- warstwa odsączająca z piasku gr. 10cm
- grunt rodzimy

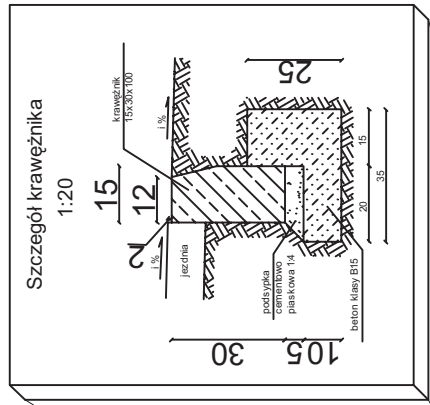
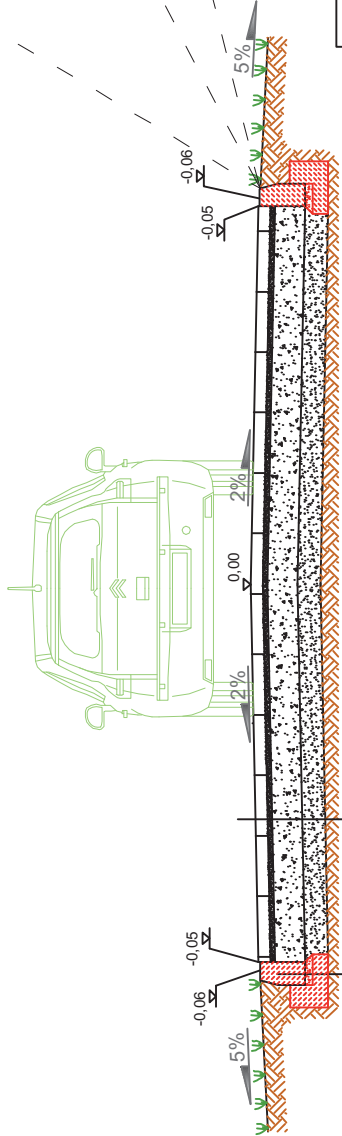


DROG - POL II s.c.
09-100 Płońsk
ul. Podmiejska 7
tel./fax: (0-23) 662-23-60
NIP 567-177-94-44

NAZWA INWESTYCJI:

PRZEBUDOWA I WYPOSAŻENIE TERENU NAD ZALEWEM NOWOMIEJ

INWESTOR: Gmina Nowe Miasto ul. Apełczna 8, 09-120 Nowe Miasto		BRANŻA: DROGOWA
TYTUŁ KRSIENIU: PRZEKRÓJ CHARAKTERYSTYCZNY CHODNIKA		SKALA: 1:50
PROJEKTOWAŁ: Inż. Paweł Szymański		DATA: 23.09.2011
WSPRACUJĄCA: Inż. Kamil Krzeszewski		RYS.
SPRAWDZAJĄCY: Zygmunt Wierzbicki		4.1
NR UPRAWNIEN: MAZ/0191/Z00D/11		
PODPIS:		
NR UPRAWNIEN: WZDP/677/66		
PODPIS:		



- krawężnik betonowy 15x30cm
na ławie fundamentowej

- kostka betonowa brukowa gr. 8cm
- podsypka cementowo-piaskowa 1:4 gr. 3cm
- pospółka gr. 20cm
- warstwa odsączająca z piasku gr. 15cm
- grunt rodzimy

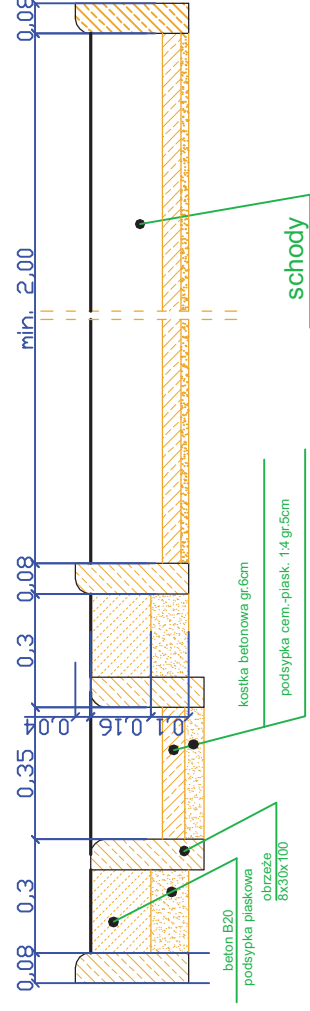
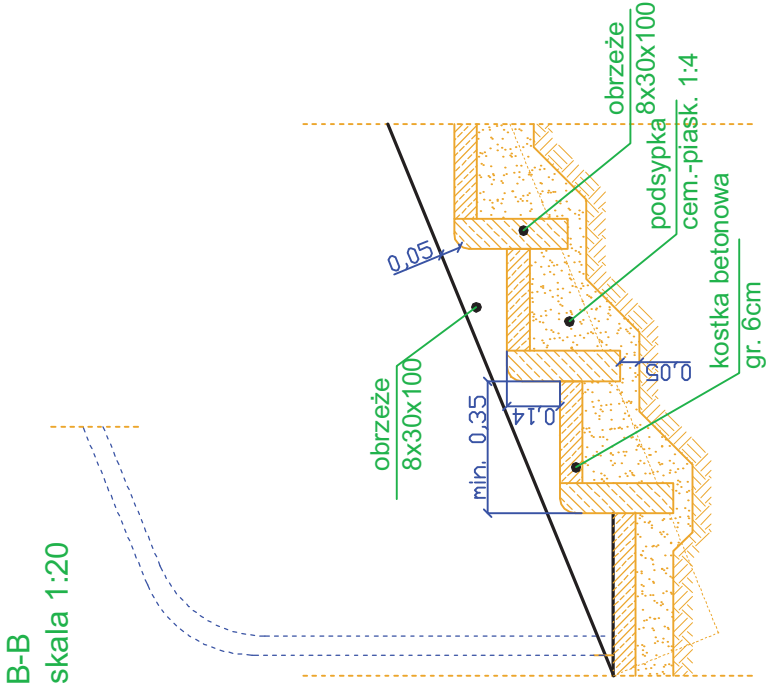
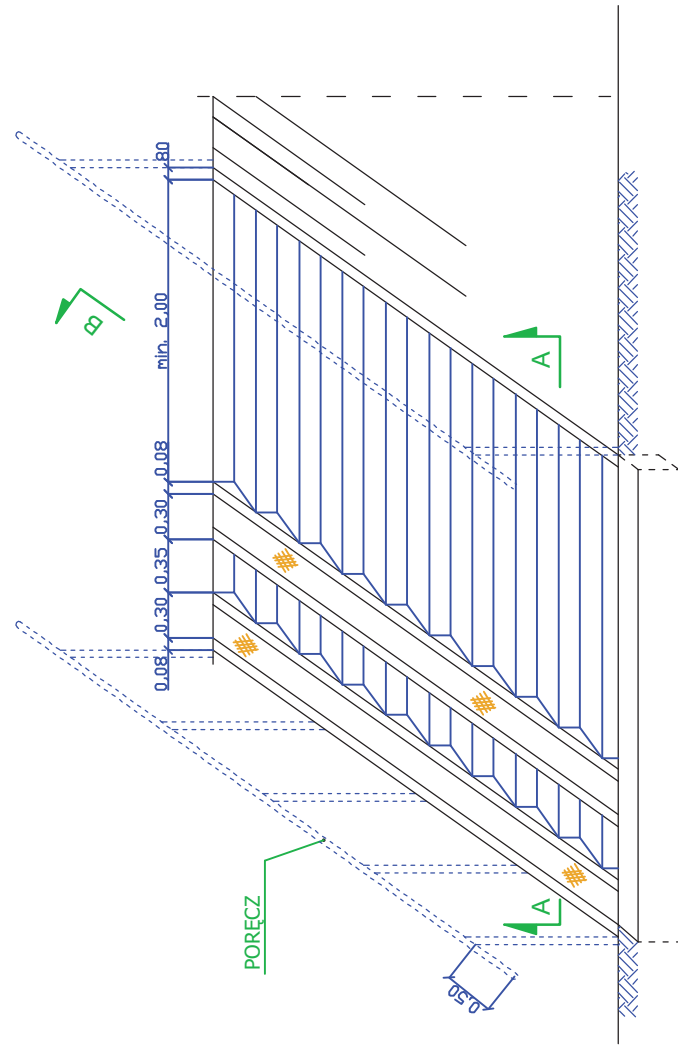


DROG - POL II s.c.
09-100 Płońsk
ul. Podmiejska 7
tel./fax: (0-23) 662-23-60
NIP 567-177-94-44

NAZWA INWESTYCJI:

PRZEBUDOWA I WYPOSAŻENIE TERENU NAD ZALEWEM NOWOMIEJ

INWESTOR: Gmina Nowe Miasto ul. Apteiczna 8, 09-120 Nowe Miasto		BRANŻA: DROGOWA	
TYTUŁ RYSUNKU: PRZEKRÓJ CHARAKTERYSTYCZNY ZJAZDU			
PROJEKTOWAŁ: Inż. Paweł Szymański		SKALA: 1:50	
WSPÓŁPRACUJĄCY: Inż. Kamil Krzeszewski		DATA: 23.09.2011	
SPRAWDZIŁ: Zygmunt Wierzbicki		RYS:	
NR UPRAWNIENI: MAZ/0191/Z00D/11		4.2	
PODPIS:			
NR UPRAWNIENI:			
WZDP/677/66			



NAZWA INWESTYCJI:

**PRZEBUDOWA I WYPOSAŻENIE TERENU
NAD ZALEWEM NOWOMIEJSKIM**

INWESTOR:

**GMINA NOWE MIASTO
UL. APTECZNA 8, 09-120 NOWE MIASTO**

BRANŻA:

DROGOWA

FAZA:

PW

TYTUŁ RYSUNKU:

SZCZEGÓŁ SCHODÓW

SKALA:

1:50

DATA:

10.2011

PROJEKTOWAŁ:

inż. Paweł Szymański

OPRACOWAŁ:

inż. Kamil Krzeszewski

NR UPRAWNIENI:

MAZ/0191/ZOOD/11

PODPIS:

Rys.

5

NR UPRAWNIENI:

WZDP 677/66

PODPIS:

Zygmunt Wierzbicki

NR UPRAWNIENI:

WZDP 677/66

PODPIS:

Przebudowa i wyposażenie terenu nad zalewem Nowomiejskim

INFORMACJA BIOZ

INWESTOR: GMINA NOWE MIASTO
UL. APTECZNA 8 , 09-120 NOWE MIASTO
WOJEWÓDZTWO MAZOWIECKIE

PROJEKTANT: P.H.U "DROG – POL II" s.c.
POŚWIĘTNE, UL. PODMIEJSKA 7, 09-100 PŁOŃSK

28 Października 2011 r

P.H.U. „DROG –POL II” sc Poświętne ul. Podmiejska 7, 09-100 Płońsk

Część opisowa

Informacja dotyczy Przebudowy i wyposażenia terenu nad zalewem Nowomiejskim w Nowym Mieście, powiat płoński, województwo mazowieckie

Roboty podzielone zostały na etapy:

- roboty przygotowawcze
- roboty rozbiórkowe istniejących urządzeń małej architektury
- wyrównanie terenu z rozścieleniem kruszywa naturalnego na boiskach i plaży
- nasadzenia
- wymiana stolików i ławek

Przed rozpoczęciem robót należy uzyskać zezwolenie od zarządcy terenu. Po komisyjnym przekazaniu placu budowy planowane do wykonania roboty należy oznakować i zabezpieczyć. Przed przystąpieniem do wykonania robót kierownik budowy winien przeprowadzić instruktaż z zakresu BHP (szkolenie wstępne) zatrudnionych pracowników, a następnie indywidualne przeszkolenie każdego pracownika w zakresie BHP na poszczególnych stanowiskach pracy.

Na czas budowy oznakowanie robót winno być przyjęte przez Inspektora Nadzoru.

Miejsce prowadzenia robót i cały teren robót należy wygrodzić taśmą białoczerwoną i oznakować znakami ostrzegawczymi.

Ze względu na zakres prac prowadzonych robót mogących spowodować utoniecie wymaga się sporządzenia planu bezpieczeństwa i ochrony zdrowia. Wszelkie prowadzone prace należy prowadzić ze szczególnym uwzględnieniem przepisów dotyczących bezpieczeństwa i higieny pracy.

Wszelkie prace należy prowadzić zgodnie z Rozporządzeniem Ministra Budownictwa i Przemysłu Materiałów Budowlanych z 28.03.1972 r. (z późn. Zmianami) w sprawie bezpieczeństwa i higieny pracy przy wykonywaniu robót rozbiórkowych, oraz regulowanymi przepisami odrębnymi pod stałym nadzorem osoby posiadającej uprawnienia budowlano – konstrukcyjne.



sygn. akt. MAZ/7131/80/11/D

Warszawa, dnia 20 czerwca 2011 r.

DECYZJA

Na podstawie art. 11 ust. 1 i art. 24 ust. 1 pkt 2 ustawy z dnia 15 grudnia 2000 r. o samorządach zawodowych architektów, inżynierów budownictwa oraz urbanistów (Dz.U. z 2001 r. Nr 5 poz. 42 z późn. zm.), art. 12 ust. 1 pkt 1 i 5, ust. 3, art. 13 ust. 1 pkt 1, ust. 4, art. 14 ust. 1 pkt 2 a) ustawy z dnia 7 lipca 1994 r. – Prawo budowlane (tekst jedn.: Dz.U. z 2006 r. Nr 156 poz. 1118 z późn. zm.) oraz § 11 ust. 1 pkt 1, § 15, § 18 ust. 2 rozporządzenia Ministra Transportu i Budownictwa z dnia 28 kwietnia 2006 r. w sprawie samodzielnych funkcji technicznych w budownictwie (Dz.U. Nr 83 poz. 578 z późn. zm.),

**Okręgowa Komisja Kwalifikacyjna
Mazowieckiej Okręgowej Izby Inżynierów Budownictwa:
nadaje**

**Panu Pawłowi Witoldowi Szymańskiemu
inżynierowi
urodzonemu dnia 21 maja 1963 roku w Warszawie, synowi Lecha**

**UPRAWNIENIA BUDOWLANE
nr MAZ/0191/ZOOD/11**

**do projektowania w ograniczonym zakresie
w specjalności drogowej**

Szczegółowy zakres uprawnień

I. Na mocy art. 12 ust. 1 pkt 1 i 5 oraz art. 13 ust. 1 pkt 1 i ust. 4 ustawy - Prawo budowlane, w zakresie objętym wyżej wymienioną specjalnością, z zastrzeżeniem pkt III, niniejsze uprawnienia stanowią podstawę do:

- 1/ projektowania, sprawdzania projektów architektoniczno-budowlanych i sprawowania nadzoru autorskiego,
- 2/ sprawowania kontroli technicznej utrzymania obiektów budowlanych.

II. Na mocy § 15 rozporządzenia Ministra Transportu i Budownictwa z dnia 28 kwietnia 2006 r. w sprawie samodzielnych funkcji technicznych w budownictwie, niniejsze uprawnienia budowlane uprawniają do:

sporządzania projektu zagospodarowania działki lub terenu, w zakresie wyżej wymienionej specjalności.

III. Na mocy § 18 ust. 2 rozporządzenia Ministra Transportu i Budownictwa z dnia 28 kwietnia 2006 r. w sprawie samodzielnych funkcji technicznych w budownictwie, niniejsze uprawnienia budowlane uprawniają do:

projektowania obiektu budowlanego, takiego jak:

- 1/ droga kasy: lokalna i dojazdowa oraz droga wewnętrzna, w rozumieniu przepisów o drogach publicznych, z wyłączeniem drogowych obiektów inżynierskich oprócz przepustów;
- 2/ droga na terenie lotniska, nieprzeznaczona dla ruchu i postoju statków powietrznych.

UZASADNIENIE

W związku z uwzględnieniem w całości żądania strony, na podstawie art. 107 § 4 Kodeksu postępowania administracyjnego odstępuje się od uzasadniania decyzji.

POUCZENIE

1. Zgodnie z art. 12 ust. 7 ustawy – Prawo budowlane, podstawę do wykonywania samodzielnych funkcji technicznych w budownictwie stanowi wpis do centralnego rejestru, prowadzonego przez Głównego Inspektora Nadzoru Budowlanego oraz wpis na listę członków właściwej izby samorządu zawodowego.

2. Od niniejszej decyzji służy odwołanie do Krajowej Komisji Kwalifikacyjnej Polskiej Izby Inżynierów Budownictwa w Warszawie za pośrednictwem Okręgowej Komisji Kwalifikacyjnej Mazowieckiej Okręgowej Izby Inżynierów Budownictwa w Warszawie, w terminie 14 dni od dnia jej doręczenia.

Skład Orzekający

1/ mgr inż. Krzysztof Latoszek

2/ mgr inż. Irena Churska

3/ mgr inż. Krzysztof Booss



Otrzymują:

1. Pan Paweł Witold Szymański
ul. Podmiejska 7
09-100 Poświętne
2. Główny Inspektor Nadzoru Budowlanego
3. a/a

Nr 677/66

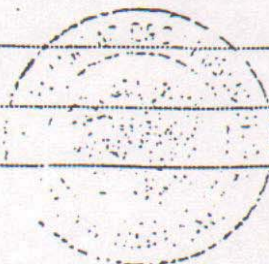
Uprawnienia budowlane

Na podstawie art. 18 ustawy z dnia 31 stycznia 1961 r. – prawo budowlane (Dz. U. Nr 7, poz. 46) oraz § 14 zarządzenia Nr 195 Ministra Komunikacji z dnia 1 grudnia 1964 r. w sprawie uprawnień budowlanych w budownictwie specjalnym w zakresie komunikacji (Dziennik budownictwa nr 23, poz. 73)

Obywatel techn. ZYGMUNT WIERZBICKI s.Andrzeja
urodzony dnia 29 czerwca 1940 roku w Radomiu

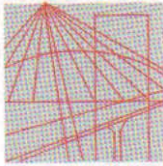
otrzymuje

w specjalności dróg
uprawnienia budowlane do projektowania nieskomplikowanych obiektów budowlanych i kierowania robotami budowlanymi łącznie w zakresie drogowych obiektów budowlanych wymienionych w § 3 ust.2 pkt.3 Zarządzenia nr.195 Ministra Komunikacji z dnia 1 grudnia 1964 r.



Dyrektor
J. B. Prulas

mgr inż. B. Przelasiewicz



MAZOWIECKA
OKRĘGOWA
I Z B A
INŻYNIERÓW
BUDOWNICTWA

Warszawa, 8 grudnia 2010

Zaświadczenie

Pan PAWEŁ SZYMAŃSKI

miejsce zamieszkania:

ul. PODMIEJSKA 7

09-100 PŁOŃSK

jest członkiem Mazowieckiej Okręgowej Izby Inżynierów Budownictwa

o numerze ewidencyjnym: MAZ/BD/1346/01

i posiada wymagane ubezpieczenie od odpowiedzialności cywilnej.

Niniejsze zaświadczenie jest ważne

od dnia: 1 stycznia 2011 r. do dnia: 31 grudnia 2011 r.

MAZOWIECKA OKRĘGOWA IZBA
INŻYNIERÓW BUDOWNICTWA
Przewodniczący Rady


inż. Mieczysław Grodzki

Biuro: ul.1 Sierpnia 36B, 02-134 Warszawa, tel. 22 868 35 35, 22 868 35 81, 22 868 35 82, fax 22 868 35 49, www.maz.piib.org.pl e-mail: biuro@maz.piib.org.pl
NIP 525-22-58-203. Dział Członkowski: tel. 22 878 04 11, 22 826 11 05, fax 22 300 99 00. Dział Szkoleń: tel. 22 828 34 10, 22 868 35 50
Komisja Kwalifikacyjna: tel. 22 878 04 03, 22 878 04 04, fax 22 826 28 67 w. 153



P O L S K A
I Z B A
I N Ż Y N I E R Ó W
B U D O W N I C T W A

Zaświadczenie

o numerze weryfikacyjnym:

MAZ-ACA-V0W-DCE *

Pan ZYGMUNT WIERZBICKI o numerze ewidencyjnym MAZ/BD/1342/01
adres zamieszkania ul.PŁOCKA 86/24, 09-100 PŁOŃSK
jest członkiem Mazowieckiej Okręgowej Izby Inżynierów Budownictwa i posiada wymagane
ubezpieczenie od odpowiedzialności cywilnej.

Niniejsze zaświadczenie jest ważne od 2011-01-01 do 2011-12-31.

Zaświadczenie zostało wygenerowane elektronicznie i opatrzone bezpiecznym podpisem elektronicznym
weryfikowanym przy pomocy ważnego kwalifikowanego certyfikatu w dniu 2010-12-09 roku przez:

Mieczysław Grodzki, Przewodniczący Rady Mazowieckiej Okręgowej Izby Inżynierów Budownictwa.

(Zgodnie art. 5 ust 2 ustawy z dnia 18 września 2001 r. o podpisie elektronicznym (Dz. U. 2001 Nr 130 poz. 1450) dane w postaci elektronicznej opatrzone bezpiecznym podpisem elektronicznym weryfikowanym przy pomocy ważnego kwalifikowanego certyfikatu są równoważne pod względem skutków prawnych dokumentom opatrzonym podpisami własnoręcznymi.)

* Weryfikację poprawności danych w niniejszym zaświadczeniu można sprawdzić za pomocą numeru weryfikacyjnego zaświadczenia na stronie Polskiej Izby Inżynierów Budownictwa www.piib.org.pl lub kontaktując się z biurem właściwej Okręgowej Izby Inżynierów Budownictwa.

OŚWIADCZENIE PROJEKTANTA
do

Przebudowy i wyposażenia terenu nad zalewem Nowomiejskim
Oświadczamy, że ww. dokumentacja opisowo - kosztorysowa została wykonana
zgodnie z obowiązującymi przepisami oraz zasadami wiedzy technicznej.

.....
Sprawdzający

.....
Projektant